

Fókusz Takarékok

A TAKARÉKPONT HÁLÓZAT TAGJA

Cg.: 03 02 000232/1990

FÓKUSZ Takarékszövetkezet ÉVES BESZÁMOLÓ 2009.

- 1. Hitelintézetek és pénzügyi vállalkozások 2009. évi beszámolója**
 - Mérleg
 - Eredmény-kimutatás
 - Kiegészítő melléklet, Cash-flow
 - Független könyvvizsgálói jelentés
- 2. Küldöttgyűlési határozat az éves beszámoló elfogadásáról és a részjegy-tőke változásáról**

TARTALOMJEGYZÉK

MÉRLEG	4
EREDMÉNYKIMUTATÁS	11
Költségnemek	14
KIEGÉSZÍTŐ MELLÉKLET	15
I. Általános rész.....	15
1. A Takarékszövetkezet bemutatása.....	15
2. Számviteli politika.....	18
3. Számviteli változások.....	21
4. Változások a számviteli becslésekben (8.IAS 30. bek).....	22
5. Az ellenőrzés során feltárt jelentős összegű hibák eredményre, vagyonra gyakorolt hatása	22
6. Vagyoni, pénzügyi helyzet és a 2009. évi jövedelmezőség alakulása.....	22
II. A mérleghez kapcsolódó kiegészítő adatok	30
1. Általános előírások szerinti bemutatások	30
2. Tételes bemutatások a mérleghez	30
III. Eredmény-kimutatáshoz kapcsolódó kiegészítések.....	34
1. Általános előírások szerinti kiegészítések	34
2. Tételesen előírt kiegészítések az eredmény-kimutatáshoz	34
IV. Tájékoztató	35
tó rész	35
1. Tételes tájékoztató adatok	35
V. Sajátos hitelintézeti kiegészítések	37
2.) Tárgyévi céltartalék-képzés és felhasználás.....	37
3) Értékvesztés alakulása.....	37
5.) Betét biztosítási alapokban és intézményvédelmi alapokban való részvétel	38
6.) A hátrasorolt eszközök bemutatása	38
7.) A hátrasorolt kötelezettség bemutatása	38
8.) Kiemelt mérlegtételek esedékesség szerint.....	38
11.) A mérleg eszköztételeiben szereplő, tőzsdén jegyzett értékpapírok.....	39
14. A nem pénzügyi és befektetési szolgáltatás ráfordításainak költség nemenkénti bontása.....	39
15.) Meg nem képzett céltartalék, el nem számolt értékvesztés: nem leges!	39
17. Függővé tett kamat és más tételek bemutatása.....	40
21.) A saját és idegen tulajdonú értékpapírok állomány adatai:.....	40
30. Az immateriális javak részletezése (fajtánként)	40
31. Az ingatlanokhoz kapcsolódó vagyoneértékű jogok (fajtánként).....	41

32. Készletek leltára	41
1.sz. mell. CASH FLOW KIMUTATÁS	43
KÖNYVVIZSGÁLÓI JELENTÉS	44

AMENNYIBEN NEM JELEZZÜK, ÚGY A MEGADOTT ADATOT EZER FORINTBAN
KELL ÉRTELMEZNI!!

KSH: 10043220-6419-122-03

Cg.: 03 02 000232/1990

Fókusz Takarékszövetkezet

MÉRLEG			
		adatok: ezer Ft-ban	
S.sz.	M e g n e v e z é s	2008.év	2009.év
a.	b.	c.	d.
	ESZKÖZÖK (AKTÍVÁK)		
01	1.Pénzeszközök	965 401	1 032 406
02	2.Állampapírok	7 798 026	5 144 302
03	a) forgatási célú	7 602 346	4 948 622
04	b) befektetési célú	195 680	195 680
05	2/A. Állampapírok értékelési különbözete	0	0
06	3.Hitelintézetekkel szembeni követelések	4 634 980	6 398 045
07	a) látra szóló	18 820	12 745
08	b) egyéb követelés pénzügyi szolgáltatásból	4 616 160	6 385 300
09	ba) éven belüli lejáratú	4 616 160	6 385 300
10	Ebből:- kapcsolt vállalkozással szemben		
	- egyéb részesedési viszonyban lévő vállalkozással		
11	sz.	4 032 300	5 383 800
12	- MNB-vel szemben		
13	- elszámolóházzal szemben		
14	bb) éven túli lejáratú		0
15	Ebből:- kapcsolt vállalkozással szemben		
	- egyéb részesedési viszonyban lévő vállalkozással		
16	sz.		
17	- MNB-vel szemben		
18	- elszámolóházzal szemben		
19	c) befektetési szolgáltatásból		
20	Ebből: - kapcsolt vállalkozással szemben		
	- egyéb részesedési viszonyban lévő vállalkozással		
21	sz.		
22	- elszámolóházzal szemben		
23	3/A. Hitelintézetekkel szembeni követelések értékelési különbözete	0	0
24	4. Ügyfelekkel szembeni követelések	12 762 033	13 888 342
25	a) pénzügyi szolgáltatásból	12 762 033	13 888 342
26	aa) éven belüli lejáratú	3 863 763	3 173 171
27	Ebből: -kapcsolt vállalkozással szemben	5 135	8 573
	-egyéb részesedési viszonyban lévő vállalk.-al		
28	szemben		
29	ab) éven túli lejáratú	8 898 270	10 715 171
30	Ebből: -kapcsolt vállalkozással szemben	184 865	182 401
	-egyéb részesedési viszonyban lévő vállalk.-al		
31	szemben		
32	b) befektetési szolgáltatásból	0	0

33	Ebből: -kapcsolt vállalkozással szemben		
34	-egyéb részesedési viszonyban lévő vállalk.-al szemben		
35	ba) tőzsdei befektetési szolgáltatási tevékenységből adódó köv.		
36	bb) tőzsdén kívüli befektetési szolgáltatási tevékenységből adódó k.		
37	bc) befektetési szolgáltatási tevékenységből eredő, ügyf.sz.köv.		
38	bd) elszámolóházi tevékenységet végző szervezettel szembeni követelés		
39	be) egyéb befektetési szolgáltatásból adódó követelés		
40	4/A. Ügyfelekkel szembeni követelések értékelési különbözete	0	0
41	5. Hitelviszonyt megtestesítő értékpapírok, beleértve a rögzített kamatozásúakat is	0	0
42	a) Helyi önkormányzatok és egyéb államháztartási szervek által kibocsátott értékpapírok (ide nem értve az állampapírokat)	0	0
43	aa) forgatási célú		
44	ab) befektetési célú		
45	b) más kibocsátó által kibocsátott értékpapírok	0	0
46	ba) forgatási célú		
47	Ebből:- kapcsolt vállalkozás által kibocsátott		
48	- egyéb részesedési viszonyban lévő vállalk. által kib.		
49	- visszavásárolt saját kibocsátású		
50	bb) befektetési célú		
51	Ebből:- kapcsolt vállalkozás által kibocsátott		
52	- egyéb részesedési viszonyban lévő vállalk. által kib.		
53	5/A. Hitelviszonyt megtestesítő értékpapírok értékelési különbözete	0	0
54	6. Részvények és más változó hozamú értékpapírok	11 978	0
55	a) részvények, részesedések forgatási célra		
56	Ebből:- kapcsolt vállalkozás által kibocsátott		
57	- egyéb részesedési viszonyban lévő vállalk. által kib.		
58	b) változó hozamú értékpapírok	11 978	0
59	ba) forgatási célú	11 978	
60	bb) befektetési célú		
61	6/A. Részvények és más változó hozamú értékpapírok értékelési különbözete	0	0
62	7. Részvények, részesedések befektetési célra	135 801	134 029
63	a) részvények, részesedések befektetési célra	135 801	134 029
64	Ebből: -hitelintézetekben lévő részesedés	126 729	126 729
65	b) befektetési célú részvények, részesedések értékhelyesbítése		
66	Ebből: -hitelintézetekben lévő részesedés		
67	7/A. Befektetési célú részvények, részesedések értékelési különbözete	0	0
68	8. Részvények, részesedések kapcsolt vállalkozásban	70 000	58 498
69	a) részvények, részesedések befektetési célra	70 000	58 498
70	Ebből: -hitelintézetekben lévő részesedés		

71	b) befektetési célú részvények, részesedések értékhelyesbítés		
72	Ebből: - hitelintézetekben lévő részesedés		
73	9. Immateriális javak	22 981	25 918
74	a) immateriális javak	22 981	25 918
75	b) immateriális javak értékhelyesbítése		
76	10. Tárgyi eszközök	1 122 855	1 217 030
77	a) pénzügyi és befektetési szolgáltatási célú tárgyi eszközök	821 748	887 629
78	aa) ingatlanok	639 241	670 505
79	ab) műszaki berendezések, gépek, felszerelések, járművek	149 159	133 237
80	ac) beruházások	33 348	83 887
81	ad) beruházásra adott előlegek		0
82	b) nem közvetlenül pénzügyi és befektetési szolgáltatási célú tárgyi e.	14 233	35 887
83	ba) ingatlanok	12 495	34 555
84	bb) műszaki berendezések, gépek, felszerelések, járművek	1 738	1 332
85	bc) beruházások		
86	bd) beruházásra adott előlegek		
87	c) tárgyi eszközök értékhelyesbítése	286 874	293 514
88	11. Saját részvények		
89	12. Egyéb eszközök	359 918	321 719
90	a) készletek	91 568	23 005
91	b) egyéb követelések	268 350	298 714
92	Ebből: - kapcsolt vállalkozással szembeni követelés		
93	- egyéb részesedési viszonyban lévő vállalkozással szembeni követelés		
94	12/A. Egyéb követelések értékelési különbözete	0	0
95	12/B. Származékos ügyletek pozitív értékelési különbözete	0	0
96	13. Aktív időbeli elhatárolások	359 058	348 411
97	a) bevételek aktív időbeli elhatárolása	343 691	336 340
98	b) költségek, ráfordítások aktív időbeli elhatárolása	15 367	12 071
99	c) halasztott ráfordítások		
100	Eszközök összesen	28 243 031	28 568 700
101	Ebből: - FORGÓESZKÖZÖK [1+2.a)+3.a)+3.ba)+3.c)+4.aa)+4.b)+5.aa)+5.ba)+6.a)+6.ba)+11+12+ a 3/A, 4/A, 5/A, 6/A, 12/A és 12/B tételek előbbi altételekhez kapcsolódó értékei]	16 223 566	15 873 963
102	- BEFEKTETETT ESZKÖZÖK (2.b)+3.bb)+4.ab)+5.ab)+5.bb)+6.bb)+7+8+9+10+ a 2/A, 3/A, 4/A, 5/A, 6/A, 7/A, 12/A és a 12/B tételek előbbi altételekhez, illetve tételhez kapcsolódó értékei]	11 660 407	12 346 326

	F O R R Á S O K (P A S S Z Í V Á K)		
01	1. Hitelintézetekkel szembeni kötelezettségek	3 321 744	3 495 811
02	a) látra szóló	195 127	173 264
03	b) meghatározott időre lekötött	3 126 617	3 322 547
04	ba) éven belüli lejáratú	22 000	0
05	Ebből: -kapcsolt vállalkozással szemben	5 000	0
06	sz. - egyéb részesedési viszonyban lévő vállalkozással	0	0

07	- MNB-vel szemben		
08	- elszámolóházzal szemben		
09	bb) éven túli lejáratú	3 104 617	3 322 547
10	Ebből: -kapcsolt vállalkozással szemben		
11	sz. - egyéb részesedési viszonyban lévő vállalkozással	1 017 033	1 181 417
12	- MNB-vel szemben		
13	- elszámolóházzal szemben		
14	c) befektetési szolgáltatásból		
15	Ebből: kapcsolt vállalkozással szemben		
16	szemb. - egyéb részesedési viszonyban lévő vállalkozással		
17	- elszámolóházzal szemben		
18	1/A. Hitelintézetekkel szembeni kötelezettségek értékelési különbözete		
19	2.Ügyfelekkel szembeni kötelezettségek	22 620 006	22 604 935
20	a) takarékbetétek	6 814 361	6 162 485
21	aa) látra szóló	202 509	158 023
22	ab) éven belüli lejáratú	6 429 461	5 835 351
23	ac) éven túli lejáratú	182 391	169 111
24	b) egyéb kötelezettségek pénzügyi szolgáltatásból	15 805 645	16 442 450
25	ba) látra szóló	4 191 386	4 568 341
26	Ebből: - kapcsolt vállalkozással szemben	49 631	0
27	sz. - egyéb részesedési viszonyban lévő vállalkozással		
28	bb) éven belüli lejáratú	11 614 259	11 874 109
29	Ebből: - kapcsolt vállalkozással szemben		
30	sz. - egyéb részesedési viszonyban lévő vállalkozással		
31	bc) éven túli lejáratú		
32	Ebből: - kapcsolt vállalkozással szemben		
33	sz. - egyéb részesedési viszonyban lévő vállalkozással		
34	c) befektetési szolgáltatásból	0	0
35	Ebből: - kapcsolt vállalkozással szemben		
36	- egyéb részesedési viszonyban lévő vállalkozással sz.		
37	ca) tőzsdei befektetési szolgáltatási tevékenységből adódó köt.		
38	cb) tőzsdén kívüli befektetési szolgáltatási tevékenységből adódó k.		
39	cc) befektetési szolgáltatási tevékenységből eredő, ügyfelekkel szembeni kötelezettség		
40	cd) elszámolóházi tevékenységet végző szervezettel szembeni kötelezettség		
41	ce) egyéb befektetési szolgáltatásból adódó kötelezettség		
42	2/A. Ügyfelekkel szembeni kötelezettségek értékelési különbözete		
43	3.Kibocsátott értékpapírok miatt fennálló kötelezettség	5 875	3 230
44	a) kibocsátott kötvények	0	0
45	aa) éven belüli lejáratú		
46	Ebből: - kapcsolt vállalkozással szemben		

47	sz.	- egyéb részesedési viszonyban lévő vállalkozással		
48		ab) éven túli lejáratú		
49		Ebből: - kapcsolt vállalkozással szemben		
50	sz.	- egyéb részesedési viszonyban lévő vállalkozással		
51		b) kibocsátott egyéb hitelviszonyt megtestesítő értékpapírok	0	0
52		ba) éven belüli lejáratú		
53		Ebből: - kapcsolt vállalkozással szemben		
54	sz.	- egyéb részesedési viszonyban lévő vállalkozással		
55		bb) éven túli lejáratú		0
56		Ebből: - kapcsolt vállalkozással szemben		
57	sz.	- egyéb részesedési viszonyban lévő vállalkozással		
58		c) számviteli szempontból értékpapírként kezelt, de az Tpt. szerint értékpapírnak nem minősülő hitelviszonyt megtestesítő okiratok	5 875	3 230
59		ca) éven belüli lejáratú		0
60		Ebből: - kapcsolt vállalkozással szemben		
61		- egyéb részesedési viszonyban lévő vállalkozással sz.		
62		cb) éven túli lejáratú	5 875	3 230
63		Ebből: - kapcsolt vállalkozással szemben		
64		- egyéb részesedési viszonyban lévő vállalkozással sz.		
65		4. Egyéb kötelezettségek	300 751	378 771
66		a) éven belüli lejáratú	300 751	378 771
67		Ebből: - kapcsolt vállalkozással szemben		
68		- egyéb részesedési viszonyban lévő vállalkozással sz.		
69		- szövetkezeti formában működő hitelintézetnél tagok más vagyoni hozzájárulása	0	
70		b) éven túli lejáratú		
71		Ebből: - kapcsolt vállalkozással szemben		
72		- egyéb részesedési viszonyban lévő vállalkozással sz.		
73		4/A. Származékos ügyletek negatív értékelési különbözete		
74		5. Passzív időbeli elhatárolások	177 600	127 021
75		a) bevételek passzív időbeli elhatárolása		0
76		b) költségek, ráfordítások passzív időbeli elhatárolása	177 600	127 021
77		c) halasztott bevételek		
78		6. Céltartalékok	9 778	714
79		a) céltartalék nyugdíjra és végkielégítésre		
80		b) kockázati céltartalék függő és jövőbeni kötelezettségekre	9 778	714
81		c) általános kockázati céltartalék		
82		d) egyéb céltartalék		
83		7. Hátrasorolt kötelezettségek	144 609	133 609
84		a) alárendelt kölcsöntőke	144 609	133 609
85		Ebből: -kapcsolt vállalkozással szemben		
86		- egyéb részesedési viszonyban lévő vállalkozással		

	szemben		
87	b) szövetkezeti formában működő hitelintézetnél tagok más vagyoni hozzájárulása		
88	c) egyéb hátrasorolt kötelezettség		0
89	Ebből: - kapcsolt vállalkozással szemben		
90	- egyéb részesedési viszonyban lévő vállalkozással sz.		
91	8. Jegyzett tőke	256 335	256 335
92	Ebből: - visszavásárolt tulajdoni részesedés névértéken		
93	9. Jegyzett, de még be nem fizetett tőke (-)	-1 724	-1 155
94	10. Tőketartalék	35 476	35 476
95	a) a részvény, részesedés névértéke és kibocsátási értéke közötti különbözet (ázsio)		
96	b) egyéb	35 476	35 476
97	11. Általános tartalék	128 466	143 927
98	12. Eredménytartalék (+,-)	877 958	877 361
99	13. Lekötött tartalék	4 843	80 000
100	14. Értékelési tartalék	286 874	293 514
101	a) értékhelyesbítés értékelési tartaléka	286 874	293 514
102	b) valós értékelés értékelési tartaléka	0	0
103	15. Mérleg szerinti eredmény (+,-)	74 440	139 151
104	Források összesen	28 243 031	28 568 700
105	Ebből: - RÖVID LEJÁRATÚ KÖTELEZETTSÉGEK [1.a)+1.ba)+1.c)+1/A+2.aa)+2.ab)+2.ba)+2.bb)+2.c)+3.aa)+3.ba+3.ca)+4.a)+4/A]	22 955 493	22 987 859
106	- HOSSZÚ LEJÁRATÚ KÖTELEZETTSÉGEK [1.bb)+2.ac)+2.bc)+3.ab)+3.bb)+3.cb)+4.b)+7]	3 437 492	3 628 497
107	- SAJÁT TŐKE (8-9+10+11+,-12+13+14+,-15)	1 662 668	1 824 609

Jászszentlászló, 2010. május 14.

Józsa Zsigmond s.k.
Baginé Almási Éva s.k.
a vállalkozás vezetője

MÉRLEGEN KÍVÜLI TÉTELEK			
201.	Függő kötelezettségek	5190270	6 484 292
202.	Jövőbeni kötelezettségek	0	0
203.	Mérlegben kívüli követelések	0	0

MÉRLEGEN KÍVÜLI TÉTELEK			
201.	Függő kötelezettségek	5 190 270	6 484 292
	01. Opció ügyletek		
	02. Garanciavállalás	270 283	380 443
	03. Kezességvállalás		
	04. Visszavonható készenléti (standby) hitellel		
	05. Visszavonhatatlan hitellevek és az akkreditívek	1 182 086	1 568 394
	06. A hitelszerződés alapján még igénybevehető keretösszeg		
	07. A harmadik fél tartozásaiért biztosítékként szolgáló, a mérlegben nem szereplő vagyontárgyak		
	08. Nem valódi penziós ügyletek		

	09. Hiteligérvények		
	10. Kötelezettségvállalásra vonatkozó ígérvények		
	11. A forint- vagy devizaértékre szóló, a névérték összegében a lejáratig fennálló váltókezesésvállalás		
	12. A továbbforgatott, eladott vagy az MNB-nél viszontleszámítoltatott váltó		
	13. A hitelintézettel mint váltóforgatmányossal szemben támasztott megtérítési igény		
	14. Egyéb (váltón kívüli) piacképes forgatható pénzkormányokon alapuló pénzkövetelések, amelyen a pénzügyi intézménnyel szemben megtérítési igény érvényesíthető		
	15. A le nem zárt peres ügyekkel kapcsolatban várható kötelezettségek		
	16. A hozamra, illetve a tőke megóvására vonatkozó ígérek		
	17. A befektetési alapkezelők és a befektetési szolgáltatók által a hozamra, illetve a tőke megóvására tett ígérek után vállalt garancia		
	18. Egyéb eszközre vonatkozó függő kötelezettségek [(Tv. 3.§ (8) 14.)]	3 737 901	4 535 455
202.	Jövőbeni kötelezettségek	0	0
	01. Határidős adásvételi ügyletek		
	02. A swap ügyletek határidős ügyletrésze miatti kötelezettségek		
	03. Egyéb eszközre vonatkozó biztos (jövőbeni) kötelezettségek [Tv. 3.§ (8) 15.p.)g		
203.	Mérlegen kívüli követelések		

Jászszentlászló, 2010. május 14.

Józsa Zsigmond, Baginé Almási Éva s.k.
a vállalkozás vezetője

EREDMÉNYKIMUTATÁS

KSH: 10043220-6419-122-03

Cg.: 03 02 000232/1990

Fókusz Takarékszövetkezet

EREDMÉNYKIMUTATÁSI. (fügőleges tagolás)			
adatok: ezer Ft-ban			
S.sz.	Megnevezés	2008.év	2009.év
a.	b.	c.	d.
01.	1.Kapott kamatok és kamatjellegű bevételek	1 998 112	2 827 044
02.	a) rögzített kamatozású hitelviszonyt megtestesítő értékpapírok után kapott (járó) kamatbevételek	380 274	606 344
03.	Ebből: - kapcsolt vállalkozástól		
04.	- egyéb részesedési viszonyban lévő vállalkozástól		
05.	b) egyéb kamatok és kamatjellegű bevételek	1 617 838	2 220 700
06.	Ebből: - kapcsolt vállalkozástól	95	19 151
07.	- egyéb részesedési viszonyban lévő vállalkozástól	159 285	300 764
08.	2.Fizetett kamatok és kamatjellegű ráfordítások	1 002 851	1 556 575
09.	Ebből: - kapcsolt vállalkozásnak	54	33
10.	- egyéb részesedési viszonyban lévő vállalkozásnak	10 752	26 537
11.	KAMATKÜLÖNBÖZET (1-2)	995 261	1 270 469
12.	3. Bevételek értékpapírokból	141	83
13.	a) bevételek forgatási célú részvényekből, részesedésekből (osztalék, részesedés)	0	0
14.	b) bevételek kapcsolt vállalkozásban lévő részesedésekből (osztalék,részesedés)		
15.	c) bevételek egyéb részesedésekből (osztalék, részesedés)	141	83
16.	4. Kapott (járó) jutalék- és díjbevételek	405 240	522 775
17.	a) egyéb pénzügyi szolgáltatás bevételeiből	402 718	518 827
18.	Ebből: - kapcsolt vállalkozástól	718	179
19.	- egyéb részesedési viszonyban lévő vállalkozástól	24 483	15 748
20.	b) befektetési szolgáltatások bevételeiből (kivéve a kereskedési tevékenység bevételeit)	2 522	3 948
21.	Ebből: - kapcsolt vállalkozástól		
22.	- egyéb részesedési viszonyban lévő vállalkozástól		
23.	5. Fizetett (fizetendő) jutalék- és díjrőfordítások	31 238	46 412
24.	a) egyéb pénzügyi szolgáltatás rőfordításaiból	26 145	43 294
25.	Ebből: - kapcsolt vállalkozásnak		
26.	- egyéb részesedési viszonyban lévő vállalkozásnak	26 019	25 900
27.	b) befektetési szolgáltatások rőfordításaiból (kivéve a kereskedési tevékenység rőfordításait)	5 093	3 118
28.	Ebből: - kapcsolt vállalkozásnak		
29.	- egyéb részesedési viszonyban lévő vállalkozásnak		
30.	6. Pénzügyi műveletek nettó eredménye [(6.a)-(6.b)+(6.c)-(6.d)]	15 236	33 123
31.	a) egyéb pénzügyi szolgáltatás bevételeiből	851 634	1 492 687
32.	Ebből: - kapcsolt vállalkozástól		

33.	- egyéb részesedési viszonyban lévő vállalkozástól		
34.	- értékelési különbözet		
35.	b) egyéb pénzügyi szolgáltatás ráfordításaiból	838 114	1 473 023
36.	Ebből: - kapcsolt vállalkozásnak		
37.	- egyéb részesedési viszonyban lévő vállalkozásnak		
38.	- értékelési különbözet		
39.	c) befektetési szolgáltatás bevételeiből (kereskedési tevékenység bevétele)	10 175	15 570
40.	Ebből: - kapcsolt vállalkozástól		
41.	- egyéb részesedési viszonyban lévő vállalkozástól	0	
42.	- forgatási célú értékpapírok értékvesztésének visszaírása	4 640	0
43.	- értékelési különbözet		
44.	d) befektetési szolgáltatás ráfordításaiból (kereskedési tevékenység ráfordításai)	8 459	2 111
45.	Ebből: - kapcsolt vállalkozásnak		
46.	- egyéb részesedési viszonyban lévő vállalkozásnak	421	405
47.	- forgatási célú értékpapírok értékvesztése		
48.	- értékelési különbözet		
49.	7. Egyéb bevételek üzleti tevékenységből	46 311	138 066
50.	a) nem pénzügyi és befektetési szolgáltatás bevételei	31 471	120 596
51.	Ebből: - kapcsolt vállalkozástól		
52.	- egyéb részesedési viszonyban lévő vállalkozástól		
53.	b) egyéb bevételek	14 840	17 469
54.	Ebből: - kapcsolt vállalkozástól		
55.	- egyéb részesedési viszonyban lévő vállalkozástól		
56.	- készletek értékvesztésének visszaírása	2 011	
57.	8. Általános igazgatási költségek	996 109	1 162 151
58.	a) személyi jellegű ráfordítások	662 465	741 881
59.	aa) bérköltség	426 361	464 236
60.	ab) személyi jellegű egyéb kifizetések	83 738	113 279
61.	Ebből: - társadalombiztosítási költségek		0
62.	= nyugdíjjal kapcsolatos költségek		
63.	ac) bérjárulékok	152 366	164 367
64.	Ebből: - társadalombiztosítási költségek	129 950	139 325
65.	= nyugdíjjal kapcsolatos költségek	129 950	143 415
66.	b) egyéb igazgatási költségek (anyagjellegű ráfordítások)	333 644	420 269
67.	9. Értékcsökkenési leírás	60 710	70 116
68.	10. Egyéb ráfordítások üzleti tevékenységből	122 982	214 216
69.	a) nem pénzügyi és befektetési szolgáltatás ráfordítási	31 094	112 647
70.	Ebből: - kapcsolt vállalkozásnak		
71.	- egyéb részesedési viszonyban lévő vállalkozásnak		
72.	b) egyéb ráfordítások	91 888	101 569
73.	Ebből: - kapcsolt vállalkozásnak		
74.	- egyéb részesedési viszonyban lévő vállalkozásnak		
75.	- készletek értékvesztése	12 600	
76.	11. Értékvesztés követelések után és kockázati céltartalékképzés a függő és biztos (jövőbeni) kötelezettségekre	294 328	447 670

77.	a) értékvesztés követelések után	283 822	445 818
78.	b) kockázati céltartalékképzés a függő és biztos (jövőbeni) kötelezettségekre	10 506	1 852
79.	12. Értékvesztés visszairása követelések után és kockázati céltartalék felhasználása a függő és biztos (jövőbeni) kötelezettségekre	120 275	138 413
80.	a) értékvesztés visszairása követelések után	114 219	127 497
81.	b) kockázati céltartalékképzés felhasználása a függő és biztos (jövőbeni) kötelezettségekre	6 056	10 916
82.	12/A. Általános kockázati céltartalék képzés és felhasználás különbözete	7 411	
83.	13. Értékvesztés a befektetési célú, hitelviszonyt megtestesítő értékpapírok, kapcsolt- és egyéb részesedési viszonyban lévő vállalkozásban való részvények, részesedések után		11 502
84.	14. Értékvesztés visszairása a befektetési célú, hitelviszonyt megtestesítő értékpapírok, kapcsolt- és egyéb részesedési viszonyban lévő vállalkozásban való részvények, részesedések után	5 000	
85.	15. Szokásos (üzleti) tevékenység eredménye	89 508	150 861
86.	Ebből: - PÉNZÜGYI ÉS BEFEKTETÉSI SZOLGÁLTATÁS EREDMÉNYE [1-2+3+4-5+,-6+7.b)-8-9-10.b)-11+12-13+14]	74 309	142 913
87.	- NEM PÉNZÜGYI ÉS BEFEKTETÉSI SZOLGÁLTATÁS EREDMÉNYE [7.a) - 10.a)]	377	7 949
88.	16. Rendkívüli bevételek	8 732	16 682
89.	17. Rendkívüli ráfordítások	0	0
90.	18. Rendkívüli eredmény (16-17)	8 732	16 682
91.	19. Adózás előtti eredmény (+,-15+,-18)	98 240	167 543
92.	20. Adófizetési kötelezettség	15 529	12 931
93.	21. Adózott eredmény (+,-19-20)	82 711	154 612
94.	22. Általános tartalékképzés, felhasználás (+,-)	-8 271	-15 461
95.	23. Eredménytartalék igénybevétele osztaléokra, részesedésre		0
96.	24. Jóváhagyott osztalék és részesedés		0
97.	Ebből: - kapcsolt vállalkozásnak		
98.	- egyéb részesedési viszonyban lévő vállalkozásnak		
99.	25. Mérleg szerinti eredmény (+,-21-/++22+23-24)	74 440	139 151

Jászszentlászló, 2010. május 14.

Józsa Zsigmond, Baginé Almási Éva s.k.
a vállalkozás vezetője

KÖLTSÉGNEMEK			
S.sz.	Megnevezés	2008.év	2009.év
01.	Anyagköltség	49 818	72 180
02.	Igénybevett szolgáltatások értéke	238 560	293 107
03.	Egyéb szolgáltatások értéke	45 266	54 983
04.	Eladott áruk beszerzési értéke		
05.	Eladott (közvetített) szolgáltatások értéke		
I.	Anyagjellegű ráfordítások	333 644	420 269
06.	Béreköltség	426 361	464 236
07.	Személyi jellegű egyéb kifizetések	83 738	113 279
08.	Bérfelrakások	152 366	164 367
II.	Személyi jellegű ráfordítások	662 465	741 881
III.	Értékcsökkenési leírás	60 710	70 116
*	I.-II.-III. Összesen	1 056 819	1 232 266

KIEGÉSZÍTŐ MELLÉKLET

I. Általános rész

1. A Takarékszövetkezet bemutatása²

A beszámolót készítő vállalkozás megnevezése:	Fókusz Takarékszövetkezet
Cégjegyzék száma:	03 02 000232/1990
Adószáma:	10043220-2-03
A vállalkozás bejegyzés szerinti országa	Magyarország
A vállalkozás székhelye	Jászszentlászló
A vállalkozás jogi formája	Szövetkezeti hitelintézet
A beszámoló egy vállalkozásra, vagy vállalkozások csoportjára vonatkozik:	Egy vállalkozásra
Alkalmazottak létszáma 2008.átlag fő	173
A beszámoló pénzneme:	HUF
A beszámolóban közölt adatok számításának nagyságrendje	Ezer forint, ha ettől eltérő, az jelezve
Nyilvánosságra hozatali követelmény és a beszámoló közzétételének való megfelelés szempontjából Internetes elérés	www.otiva.hu www.fokusztakarek.hu
A mérleg fordulónapja és a beszámolási időszak:	2009.december 31. 2009.01.01.-2009.12.31.

A takarékszövetkezet 1958-ban alakult, majd 1999. január 29-én a Mélykúti Takarékszövetkezet, 1999. június 30-án a Kerekegyháza és Vidéke olvadt be a szövetkezetünkbe, ezzel egyidejűleg felvettük a Fókusz Takarékszövetkezet nevet.

1999. július 31-én megvásároltuk a Magyar Takarékszövetkezeti Bank Rt. Kecskeméti Fiókját, majd 2006. 11.30-án a Tiszaalpári Takarékszövetkezet olvadt be a szövetkezetünkbe.

2008-ban újabb fúziót hajtottunk végre, 2008.11.30-án a Tiszakécskei Takarékszövetkezet és a Fáy András Takarékszövetkezet olvadt be.

A takarékszövetkezet a hitelintézetekről és a pénzügyi vállalkozásokról szóló 1996. évi CXII. törvény (továbbiakban: Hpt.) alapján a Pénzügyi Szervezetek Állami Felügyelete (továbbiakban: PSZÁF) által engedélyezett következő főbb tevékenységeket és kapcsolódó szolgáltatásokat végzi:

- ◆ betét gyűjtése és más visszafizetendő pénzeszköz - saját tőkét meghaladó mértékű - nyilvánosságtól történő elfogadása ,
- ◆ pénzkölcsön nyújtása, - ide nem értve a faktorálást, forfeitírozást,
- ◆ pénzforgalmi szolgáltatások nyújtása,

² Az Sztv 88.§ (1), 89.§(5) szerint

- ◆ értékpapír letéti őrzés (Épt 4.§)
- ◆ kiegészítő pénzügyi szolgáltatások
- ◆ váltóval, illetve ezekkel kizárólag saját számlára történő kereskedelmi tevékenység
- ◆ széfszolgáltatás
- ◆ pénzváltási tevékenység az MNB által kiadott engedély szerint
- ◆ kezesség és bankgarancia
- ◆ pénzügyi szolgáltatás közvetítése
- ◆ faktoring ügylet
- ◆ saját tulajdonú, bérelt ingatlan bérbeadása, üzemeltetése

A 2001.évi CXX.tv. (Tpt.) 81.§ alapján

- ❖ biztosítási ügynöki tevékenység

A takarékszövetkezet tevékenységét elsősorban természetes személyek körében fejti ki, a jogi ügyfelek száma azonban emelkedő tendenciát mutat.

A tevékenység központja 6133 Jászszentlászló, Alkotmány u. 2/A. sz. alatt van.

Fiókok:

- ✓ Jászszentlászló
- ✓ Szank
- ✓ Petőfiszállás
- ✓ Csólyospálos
- ✓ Kömpöc
- ✓ Pálmonostora
- ✓ Kiskunmajsa
- ✓ Mélykút
- ✓ Kerekegyháza
- ✓ Kecskemét-Széchenyiváros
- ✓ Hetényegyháza
- ✓ Kunadacs
- ✓ Ladánybene
- ✓ Lajosmizse
- ✓ Kecskemét - Városközponti Üzletház
- ✓ Kiskunfélegyháza
- ✓ Tiszaalpár
- ✓ Tiszakécske
- ✓ Kecskemét-Jókai utcai fiók
- ✓ Kiskunlacháza
- ✓ Dunavarsány
- ✓ Baja
- ✓ Szigetújfalu
- ✓ Ráckeve
- ✓ Szigetszentmiklós
- ✓ Budapest - Csepel
- ✓ Dömsöd
- ✓ Szigetcsép

A takarékszövetkezetet 17 fős igazgatóság és 9 fős felügyelő-bizottság irányítja.

A Takarékszövetkezet tulajdonosi szerkezetének bemutatása:

Megnevezés	2008.XII.31.		2009.XII.31.	
	Fő	Részjegy EFt	Fő	Részjegy EFt
Jogi személy	3	86 135	3	86 130
természetes személy tagok	1 522	13 576	1315	15 315
Összesen:	1 525	99 711	1318	101 445

A takarékszövetkezet tagja lehet belföldi és külföldi nagykorú természetes, jogi személy, jogi személyiséggel nem rendelkező gazdasági társaság, valamint törvényes képviselőjének hozzájárulásával a 14. életévét betöltött kiskorú személy, aki/amely belépéskor az Alapszabályban meghatározott vagyoni hozzájárulást.

A jogi személyek és jogi személyiséggel nem rendelkező gazdasági társaságok száma nem haladhatja meg a taglétszám egyharmadát.

Az egy tag által jegyezhető részjegyek száma 1000 db, kivéve OTIVA. Egy részjegy névértéke 10.000 Ft.

A Takarékszövetkezet kapcsolt vállalkozásainak bemutatása:⁴

Járulékos vállalkozás

Név:	Fókusz-Sales Kft.
Saját tőke:	58 498
Jegyzett tőke	79 490
Részesedési	80 000
2009.mérleg sz. eredménye	-305

Egyéb részesedési viszonyban levő vállalkozás

Név:	Részesedés (e Ft)
Hitelgarancia Zrt.	5.100
MTB Zrt.	121.729
Szabadszállás és Vidéke Tksz.	5.000
Orient + Bankinformatikai Zrt.	3.000
Banküzlet Zrt.	1.300
Bács-Metak Kft.	700
KÖT Biztosító Egyesület	200

A kötelező számviteli szabályzatok a Takarékszövetkezetnél:⁵

A fenti szabályzatok közül jelentős hatással van a beszámolóra a minősítési szabályzat, melynek főbb elemeit a számviteli politika keretében ismertettük.

Megnevezés	Ig. hat	Utolsó mód:
Eszközök és források értékelési szabályzata	37/2009	2009.03.26

⁴ Sztv. 89.§(1)a alapján

⁵ Sztv. 88.§ (3), 250/2000.(XII.24.) Korm.r.

Eszközök és források leltárkészítési és leltározási szabályzat	37/2009	2009.03.26
Pénz-és értékkezelési szabályzat	152/2009	2009.12.15
Befektetési szabályzat	165/2009	2009.12.15
Kockázatvállalási szabályzat	160/2009	2009.12.15
Szigorú számadású bizonylatok szabályzata	37/2009	2009.03.26
Számlatükör	37/2009	2009.03.26
Számlarend	37/2009	2009.03.26
Ügyletminősítésről, értékelésről, a kintlévőségek és a céltartalék képzéséről szóló szabályzat	18/2009	2009.03.05
Ügyfél-és partnerminősítési szabályzat	158/2009	2009.12.15
Fedezetértékelési szabályzat	155/209	2009.12.15

2. Számviteli politika

A takarékszövetkezet a számvitelről szóló 2000.évi C. törvény –a továbbiakban: Szt.- érvényes számviteli politikával rendelkezik. A számviteli politika keretében 11 db szabályzat készült el, ezek közül az értékelési politika, az Eszköz-forrás értékelési szabályzat – sajátos értékelési előírások fejezete- közvetlen hatással van a számviteli politikára.

Tekintettel arra, hogy a többször módosított 250/2000. (XII.24.) Korm. rendelet – továbbiakban: Szkr.) - részletesen meghatározza a hitelintézetek és pénzügyi vállalkozások éves beszámoló-készítési és könyvvezetési sajátosságait - így a takarékszövetkezetnek önálló mozgástere a sajátos számviteli megoldások alkalmazására korlátozott.

- ⇒ A takarékszövetkezet az Szkr. értelmében az 1.sz. melléklete szerinti mérlegből, a 2.sz. melléklete szerinti eredmény-kimutatásból álló éves beszámolót, valamint az általános szabályok szerint üzleti jelentést köteles készíteni.
- ⇒ A mérlegzárás időpontja:2009.12.31.
- ⇒ A számviteli nyilvántartások havi, negyedéves, illetve éves zárása során a Takarékszövetkezet a következő zárlati munkálatokat végzi el:
 - az aktív és passzív időbeli elhatárolások elszámolása;
 - az analitikus nyilvántartások összesítése és a feladások elkészítése a főkönyvi könyvelés részére, valamint az analitikus és a főkönyvi nyilvántartások egyeztetése;
 - a devizaeszközök a devizaárfolyam változásához igazított forintra szóló átértékelése, továbbá az árfolyam különbözetek elszámolása,
 - az értékcsökkenés elszámolása;
 - az eszközök minősítése alapján az értékvesztések és a visszaírások elszámolása;
 - a mérlegen kívüli tételek értékelésével és elszámolásával kapcsolatos feladatok elvégzése, ideértve többek között a függő és a biztos (jövőbeni) kötelezettségek minősítését és az utánuk történő kockázati céltartalék képzést,
 - a főkönyvi kivonat elkészítése;
 - a főkönyvi számlák technikai zárása (csak az egyenleg meghatározását érte alatta).
- ⇒ A „lényeges”, a „jelentős”, a „nem lényeges”, a „nem jelentős”, kategóriák minősítési szempontjait és konkrét értékeit az alábbiak szerint határoztuk meg:

- Jelentős összegű hibának tekinti a Takarékszövetkezet, ha az ellenőrzéssel, önellenőrzéssel feltárt hibák és hibahatások adott üzleti évre vonatkozó értéke meghaladja a mérleg főösszegének 2 százalékát, vagy az 500 millió forintot ha a mérleg főösszege 2 százaléka nagyobb 500 millió forintnál.
- Nem jelentős összegű hibának minősül, ha az ellenőrzés önellenőrzés során feltárt adott üzleti évre vonatkozó hibák és hibahatások (előjeltől független) összege nem haladja meg a mérleg főösszeg 2 százalékát.
- Megbízható és valós képet lényegesen befolyásoló hibának kell tekinteni, ha az ellenőrzéssel, önellenőrzéssel feltárt jelentős összegű hibák és hibahatások adott üzleti évre vonatkozó értéke a hiba feltárás évét megelőző üzleti év mérlegébe kimutatott saját tőke értékét több mint 20 százalékkal növeli vagy csökkenti.
- Értékvesztés elszámolása szempontjából jelentősnek és tartósnak tekintendő
 - a befektetett - és forgóeszközök között nyilvántartott tulajdoni részt jelentő befektetések, a hitelviszonyt megtestesítő egy évnél hosszabb lejáratú értékpapírnál – függetlenül attól, hogy az a forgóeszközök, illetve a befektetett pénzügyi eszközök között szerepel- könyv szerinti értéke és – (felhalmozott) kamatot nem tartalmazó – piaci értéke közötti veszteség jellegű különbözet.
 - az adósok minősítése és a mérlegkészítéskor rendelkezésre álló információk alapján megállapított követelés könyv szerinti értéke és a követelés várható megtérülési összege közötti veszteségjellegű különbözet,
 - vásárolt készleteknél a könyv szerinti érték és a mérleg-készítéskori piaci érték különbözetét, ha a könyv szerinti érték a magasabb,
- A fenti esetek mindegyikére egységesen jelentős összegűnek lehet tekinteni az értékvesztést, ha az a könyv szerinti értéknek több, mint a 10 százaléka.
- A terven felüli értékcsökkenés meghatározásánál a könyv szerinti érték és a piaci érték különbözete akkor tekinthető jelentősnek, ha annak összege magasabb, mint az 1 évi tervszerinti értékcsökkenés összege.
- Tartósnak tekintendő minden olyan változás, ami 1 éven túli változást mutat.

⇒ Fajlagosan kisértékűnek tekintendő azok a készletek, amelyeknek a könyv szerinti értéke - kialakított készletcsoportokon belül (főkönyvi számlánként) nem haladja meg az adott készletcsoportoz tartozó készletek könyv szerinti értékének 5 százalékát.

⇒ A rendkívüli bevételek és rendkívüli kiadások tételei közül azok tekinthetők az eredményre gyakorolt hatásuk szempontjából jelentősnek, amelyek a szokásos szövetkezeti eredmény 5 százalékát meghaladják.

⇒ A költségek elszámolására kizárólag a költség-nemek számlaosztályt alkalmazza a takarékszövetkezet.

⇒ A számviteli politikában meghatározásra került az immateriális javak és a tárgyi eszközök értékcsökkenése megállapításának módja, ami lineáris, időarányos és alapja az eszközök bruttó értéke. Az értékcsökkenés elszámolása havonta történik.

Az immateriális javaknak, tárgyi eszközöknek a hasznos élettartam végén várható maradványértékkel csökkentett bekerülési (beszerzési illetve előállítási) értékét,

azokra az évekre kell felosztani, amelyekben ezeket az eszközöket használni fogják.

Az immateriális javak, tárgyi eszközök maradványértéke a következők szerint kerül meghatározásra:

- meg kell határozni a rendeltetésszerű használatbavétel, az üzembe helyezés időpontjában rendelkezésre álló információk alapján, a hasznos élettartam függvényében a hasznos élettartam végén várhatóan realizálható értéket,
- nullának tekinthető a maradványérték, ha a visszanyerhető haszonanyag és hulladék értéke nem jelentős összeg, ha az eszköz csak eredeti rendeltetésétől megfosztva (szétszedve), illetve ha az eszköz várhatóan nem lesz értékesíthető.
- nem jelentős összeg, ha a maradványérték nem éri el a bruttó érték 15 %-át.

Az immateriális javak (szellemi termékek, üzleti vagy cégérték) maradványértékkel csökkentett értékcsökkenését az alábbiakban kell elszámolni:

- az üzleti vagy cégértéket 5 év alatt,
- a vagyoni értékű jogok és szellemi termékek értékcsökkenési leírási időtartamát minden esetben a beszerzéskor kell meghatározni.

A Szt. 80.§ (2) bek. alapján biztosított lehetőséggel élve a takarékszövetkezet a 100.000 Ft egyedi beszerzési érték alatti vagyoneértékű jogok, szellemi termékek, tárgyi eszközök bekerülési értékét használatbavételkor egy összegben számolja el értékcsökkenési leírásként. Ezekről az eszközökről analitikát kell vezetni.

Nem számolható el terv szerinti értékcsökkenés a földterület, a telkesítés az erdő, az üzembe nem helyezett beruházás és a képzőművészeti alkotás bekerülési értéke, valamint a nullára leírt, illetve a tervezett maradványértéket elért tárgyi eszközök után.

⇒ A takarékszövetkezet a vásárolt készleteket a mérlegben az ún. FIFO módszer alapján veszi számításba, illetve az utolsó beszerzési áron értékeli.

⇒ Az értékpapírok besorolását a forgóeszközök vagy a befektetett eszközök közé a beszerzés céljától függően az analitikus nyilvántartásban történő minősítéssel határozza meg.

➤ A befektetett pénzügyi eszközök között kell kimutatni azokat a tartós hitelviszonyt megtestesítő értékpapírokat, melyeket a Takarékszövetkezet befektetési célból vásárolt és amelyek a tárgyévet követő évben nem járnak le, nem kerülnek beváltásra, és azokat a Takarékszövetkezet a tárgyévet követő üzleti évben nem szándékozik eladni.

➤ A forgóeszközök között kell kimutatni azokat a nem tartós befektetésként vásárolt hitelviszonyt megtestesítő értékpapírokat, illetve tulajdonosi részt jelentő befektetéseket amelyeket a Takarékszövetkezet forgatási célból szerzett be kamatbevétel vagy árfolyamnyereség szerzése céljából.

⇒ A 397/2007. (XII.27.) Korm. r. 6.§-a, illetve a 250/2000. (XII.24) Korm. r. 7.sz. melléklet előírásainak figyelembevételével a takarékszövetkezet elkészítette módosította az Eszköz-forrás értékelési szabályzatát és meghatározta az egyes kintlévőségek, befektetések, követelés fejében kapott készletek és mérlegen kívüli kötelezettségek értékelésének új szabályait.

a.) Az egyszerűsített minősítési eljárás alá tartoznak

- a lakossággal szembeni kintlévőségek közül a fogyasztási hitelek, jelzáloghitelek, összeghatártól függetlenül (lakossági ügyfélnek minősül a magánszemély nem vállalkozási minőségben kötött szerződése tekintetében)
- nem lakossági kintlévőségek, valamint a fent fel nem sorolt lakossági kintlévőségek, amelyek esetében az adóssal szemben (minősítés időpontjában) fennálló követelés, nem haladja meg a 10.000.000,- Ft összeghatárt.

b.) Egyedi minősítési eljárás alá tartoznak

- nem lakossági kintlévőségek, és az egyszerűsített minősítés alá nem eső lakossági kintlévőségek, amelyek esetében az adóssal szemben fennálló követelés, a 10.000.000,- Ft összeghatárt meghaladja.
- befektetések
- követelés fejében átvett eszközök
- olyan függő és jövőbeni kötelezettség, ami közvetlenül nem kapcsolódik a hitelezéshez pl. swap ügyletek
- a hitelintézeteknél elhelyezett bankközi betéteket, a befektetési és forgatási célú értékpapírokat, a vagyoni érdekeltségeket, készleteket, a mérlegen kívüli kötelezettségeket összeghatártól függetlenül **egyedileg** minősíti a takarékszövetkezet. Ez alól kivételt képez a folyószámla hitel keret le nem hívott része, ami egyszerűsített minősítés hatálya alá tartozik. A befektetések minősítése az éves beszámoló készítésekor történik. A mérleg fordulónapjáig megszolgált, esedékes, mérlegkészítésig be nem folyt, valamint a mérleg fordulónapján megszolgált, mérlegkészítés időpontjáig nem esedékes minősített kamatok és kamatjellegű jutalékok függővé tételre kerülnek.

⇒ A takarékszövetkezet az ingatlan eszközcsoportoknál alkalmazza a piaci értéken történő értékelést.

⇒ A Takarékszövetkezet általános kockázati céltartalékot nem képez.

3. Számviteli változások

A takarékszövetkezet az előzőévhez viszonyítva számviteli politikáját, számbavételi eljárásait, értékelési módszereit jogszabályi módosítások miatt változtatta.

4. Változások a számviteli becslésekben (8.IAS 30. bek)

Új alapokra helyeztük az értékvesztés elszámolását a hitelintézeti tevékenységgel összefüggő tételeknél, de a változás jelentős eltérést összességében nem okozott.

5. Az ellenőrzés során feltárt jelentős összegű hibák eredményre, vagyonra gyakorolt hatása.

Az ellenőrzés során nem volt feltárt jelentős összegű hiba.

6. Vagyoni, pénzügyi helyzet és a 2009. évi jövedelmezőség alakulása

A takarékszövetkezet mérleg-főösszege a 2008.dec.31.i 28 243 031 ezer Ft-ról 325 669 e Ft-tal emelkedett, elérte a 28 568 700 ezer Ft-ot 2009.dec.31.-én.

Ebből:

◆	a saját tőke növekedése	161 941 eFt
◆	a kötelezettség növekedése	223 371 eFt
◆	az átmenő passzívák csökkenése	50 579 eFt
◆	a céltartalék csökkenése	9 064 eFt

Megállapítható, hogy a növekedés döntő részben a kötelezettségek emelkedéséből származik. A takarékszövetkezet kamatpolitikája, a szolgáltatások színvonala emelkedésének ellenére az ügyfelektől származó források kis mértékben csökkentek.

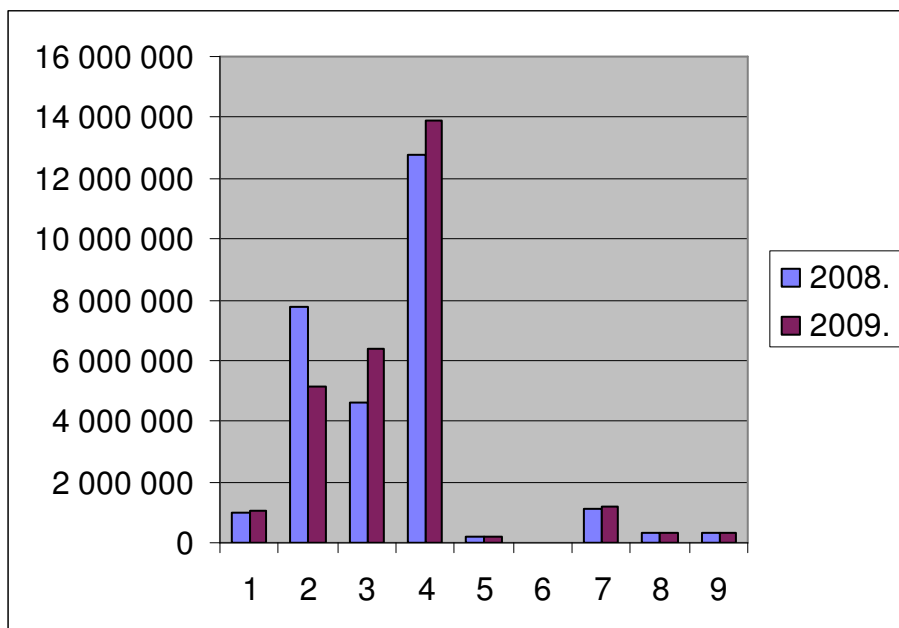
a. Az eszközállományok alakulása

A főbb eszközcsoportok állománya a mérleg-főösszeghez viszonyítva az alábbiak szerint alakult:

1.Tábla

Egyes eszközcsoportok állománya és mérleg-főösszeghez viszonyított aránya

Az eszközállomány alakulása, szerkezete					
M e g n e v e z é s	2008.XII.31.	Mo.	2009.XII.31.	Mo.	Elt.+,-
1. Pénzeszközök	965 401	3,4%	1 032 406	3,6%	0,2%
2. Állampapírok	7 798 026	27,6%	5 144 302	18,0%	-9,6%
3.Hitelintézetekkel szembeni köv.	4 634 980	16,4%	6 398 045	22,4%	6,0%
4. Ügyfelekkel szembeni köv.-ek	12 762 033	45,2%	13 888 342	48,6%	3,4%
5. Egyéb értékpapírok, részv.,részses.	217 779	0,8%	192 527	0,7%	-0,1%
6. Immateriális javak	22 981	0,1%	25 918	0,1%	0,0%
7. Tárgyi eszközök	1 122 855	4,0%	1 217 030	4,3%	0,3%
8. Saját részv.,egyéb eszközök	359 918	1,3%	321 719	1,1%	-0,1%
9. Aktív időbeli elhatárolások	359 058	1,3%	348 411	1,2%	-0,1%
E S Z K Ö Z Ö K	28 243 031	100	28 568 700	100	



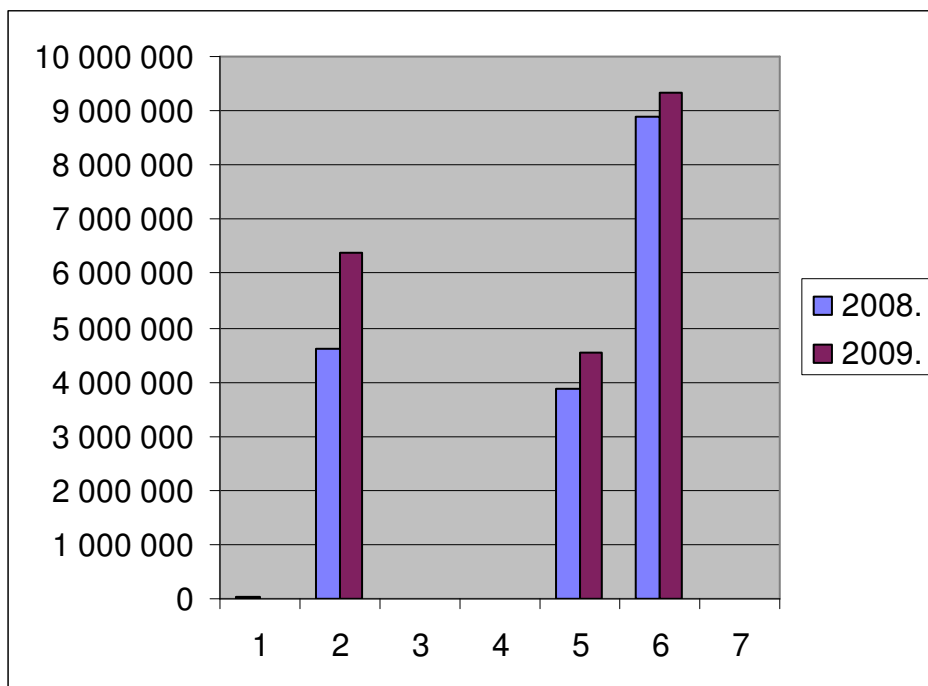
A takarékszövetkezet jövedelmezősége szempontjából kedvezően alakult az eszközállomány összetétele, mivel megnőtt az ügyfelekkel szembeni követelések aránya, és a hitelintézetekkel szembeni követelések aránya.

Az ügyfelekkel szembeni követelés 2009.év végén 13 888 342 eFt volt, melyet a mérlegben csökkentett a 1 013 468 eFt-os értékvesztés állomány.

2.Tábla
Hitelintézetekkel és ügyfelekkel szembeni követelések megoszlása

Hitelint.-el és ügyfelekkel szembeni követelések szerkezetének alakulása					
MEGNEVEZÉS	2008.XII.31.	Mo.	2009.XII.31.	Mo.	Elt.+,-
1.) Hitelintézetekkel szembeni látra	18 820	0,0011	12 745	0,0006	0%
2.) Hitelintézetekkel szembeni pü.i éb.	4 616 160	26,5%	6 385 300	31,5%	4,9%
3.) Hitelintézetek szembeni pü.i ét.	0	0,0%	0	0,0%	0,0%
4.) Hitelintézetekkel szembeni bef.	0	0,0%	0	0,0%	0,0%
5.) Ügyfelekkel szembeni pü.i éb.	3 863 763	22,2%	4 535 516	22,4%	0,1%
6.) Ügyfelekkel szembeni pü.i ét.	8 898 270	51,1%	9 352 826	46,1%	-5,0%
7.) Ügyfelekkel szembeni bef.i	0	0,0%	0	0,0%	0,0%
MÉRLEG 3,+4.SORA ÖSSZ.	17 397 013	100	20 286 387	100	

A fentieket szemléltetik a következő diagramok:



A hitelintézetekkel szembeni követelés 38,04 % -kal nőtt. A szerkezeti változás a tudatos üzletpolitika következménye.

A lejáratú idő alapján csoportosítva követeléseket megállapítható, hogy az éven belüli követelések aránya összességében 28,65 %-kal nőtt az előző évhez viszonyítva, ha a látra szóló követelést nem vesszük figyelembe, akkor a változás 28,78 %.

b. Az eszközállomány minősége

A Hpt 86.§ előírása és a takarékszövetkezet szabályzata alapján minősített eszközállomány a takarékszövetkezetnél 2009.XII.31.-én 24 574 993 eFt volt, 3 506 073 eFt-al több az előző évinél.

3.Tábla
Portfólió elemzés – minősítés (bruttó)

Portfólió-minősítés elemzés (bruttó)					
Megnevezés	2008.XII.31.	Mo.	2009.XII.31.	Mo.	Elt.+,-
Problémamentes	18 150 007	86,1%	21 191 798	86,2%	0,1%
Külön figyelendő	1 129 161	5,4%	1 420 169	5,8%	0,4%
Átlag alatti	247 477	1,2%	260 005	1,1%	-0,1%
Kétes	607 721	2,9%	956 550	3,9%	1,0%
Rossz	934 554	4,4%	746 471	3,0%	-1,4%
Mindössz.(mérleg+mérl.kiv.)	21 068 920	100	24 574 993	100	

⁷ Az értékelés 1-5 értékelési skálán : a problémamentes =5, a rossz =1.

Portfólió elemzés – minősítés (netto)

Portfólió-minősítés elemzés (nettó)					
Megnevezés	2008.XII.31.	Mo.%	2009.XII.31.	Mo.%	Elt.+.-
Problémamentes	18 150 007	91%	21 191 798	90%	-0,8%
Külön figyelendő	1 080 297	5%	1 399 813	6%	0,5%
Átlag alatti	200 886	1%	203 686	1%	-0,1%
Kétes	374 308	2%	539 222	2%	0,4%
Rossz	145 521	1%	154 798	1%	-0,1%
Mindössz. (mérlegt.+mérll.k.)	19 951 019	100	23 489 317	100	

A minősített eszközökön belül legnagyobb jelentőségű az ügyfelekkel (vállalkozók, lakosság) szembeni követelésállomány, ami 2008.dec.31.-én 12 762 033 e Ft volt, 2009.dec.31.-én pedig 13 888 342 e Ft.

A portfólión belül a problémamentes nettó állomány aránya körben kis mértékben csökkent, 0,8 %-kal, ugyanakkor a különfigyelendő és a kétes minősítésű állomány nőtt, 0,5 és 0,4 %-kal.

A táblázatból megállapítható, hogy az összes minősített állomány átlagosan 4,68"osztályzatot" ⁷ kaphatott volna , ez az érték kis mértékben emelkedett a 2008.évi záró értékhez (4,66) viszonyítva.

c. Források

A takarékszövetkezet forrásait elemezve megállapítható, hogy az idegen források 0,5 %-kal csökkentek a takarékszövetkezet saját tőkéje növekedésével szemben.

4./A Tábla
Az idegen és saját forrás megoszlása

A források két nagy csoportjának alakulása					
Megnevezés	2008.XII.31.	Mo.	2009.XII.31.	Mo.	Elt.
Saját források	1 672 446	5,9%	1 825 323	6,4%	0,5%
Idegen források	26 570 585	94,1%	26 743 377	93,6%	-0,5%
F O R R Á S O K	28 243 031	100	28 568 700	100	

4./B Tábla
A saját tőke üzleti éven belüli változása

Megnevezés	2008.12.31	Növekedés	Csökkenés	2009.12.31
Jegyzett tőke	256 335			256 335
Jegyzett, de be nem fizetett tőke	-1 724			-1 155
Tőketartalék	35 476			35 476
Általános tartalék	128 466	15 461		143 927
Eredménytartalék	877 958	79 403	80 000	877 361
Lekötött tartalék	4 843	80 000	4 843	80 000
Értékelési tartalék	286 874	6 640		293 514

Mérleg szerinti eredmény	74 440	64 711		139 151
Saját tőke	1 662 668	161 969	597	1 824 609

Saját tőke elemeinek változásának oka:

1. 2008. évi Mérleg szerinti eredmény 74 440 e Ft-tal növelte az eredménytartalékot
2. Jegyzett tőke rendezése 120 e Ft-tal növelte az eredménytartalékot (küldöttgyűlési határozat alapján)
3. Az eredménytartalékból fejlesztési tartalék képzése miatt csökkenés 80 000 e Ft értékben
4. Lekötött tartalékot módosította a fejlesztési tartalék felhasználás 4 843 e Ft, illetve fejlesztési tartalék képzés 80 000 e Ft értékben
5. Általános tartalékot a Takarékszövetkezet a Hpt.75§-a szerint képzett 15 461 e Ft értékben.

5.Tábla

Az idegen források összetételének alakulása

A kötelezettségek szerkezetének alakulása					
Megnevezés	2008.XII.31.	Mo.	2009.XII.31.	Mo.	Elt.+,-
1.) Hitelintézetekkel szembeni rövid	217 127	0,8%	173 264	0,7%	-0,2%
2.) Ügyfelekkel szembeni rövid	22 437 615	85,0%	22 435 824	84,3%	-0,7%
3.) Egyéb rövid	300 751	1,1%	378 771	1,4%	0,3%
Rövid lejáratú kötelezettségek	22 955 493	87,0%	22 987 859	86,4%	-0,6%
4.) Hitelintézetekkel sz. hosszú	3 104 617	11,8%	3 322 547	12,5%	0,7%
5.) Ügyfelekkel szembeni hosszú	182 391	0,7%	169 111	0,6%	-0,1%
6.) Egyéb hosszú	150 484	0,6%	136 839	0,5%	-0,1%
Hosszú lejáratú kötelezettségek	3 437 492	13,0%	3 628 497	13,6%	0,6%
K Ö T E L E Z E T T S É G E K	26 392 985	100	26 616 356	100	

Az idegen források között meghatározó az ügyfelekkel szembeni kötelezettség. Ez összességében 15 071 eFt –tal , azaz 0,07 %-kal csökkent.

A források összetétele lejáratú idő szerint kis mértékben változott, a rövid lejáratú források aránya 0,06 % -kal csökkent a hosszú lejáratú kötelezettségek javára.

d. Tőke megfelelés-ICAAP⁸

A Takarékszövetkezet jogszabályi előírásoknak megfelelően 2008-tól új tőkekövetelmény számítási módszert alkalmaz.

A belső tőkekövetelmény számítás (ICAAP) tehát egy olyan eljárás, amely biztosítja azt, hogy mind a felügyeleti, mind az irányítási funkciót ellátó vezető testületek

- megfelelően azonosítják, mérjék, monitorozzák a Takarékszövetkezet kockázatait,
- figyelemmel kísérik, hogy a Takarékszövetkezet kockázati profiljának megfelelő tőkét tart,
- ellenőrizzék, hogy megfelelő kockázatkezelési rendszert működtet, és azt folyamatosan fejleszti.

⁸ inter Capital Adequacy Assesment- tőke megfelelés belső értékelési folyamata

6.tábla

Kockázatok tőkekövetelménye				
PSZÁF kód	Megnevezés	2008.12.31	2009.12.31	Index/eltérés
CS0-m	Kockázattal súlyozott kitétségi érték összesen	11 612 566	12 584 785	108%
CS0-a	Kitétség eredeti értéke	30 890 320	30 462 311	99%
	Átlagos kockázati súly	37,6%	41,3%	3,7%
CS11-m	Mérlegtételek kockázati súlyozott kitétségi érték	11 298 506	11 985 802	106%
CS11-a	Mérlegtételek eredeti értéke	29 428 173	28 512 760	97%
	Mérlegtételek átlagos kockázati súlya	38,4%	42,0%	3,6%
	Kockázatok tőkeszükséglete összesen	1 171 740	1 285 395	
	ebből: hitelezési	929 004	1 006 784	108%
	működési (alapmutató módszer)	242 736	262 108	108%
	egyéb		16 503	
	Tőkepuffer értéke: max (stressz tesztek, önértékelés)	235 548	298 824	127%
	Összes tőkeszükséglet a 2.pillér alatt tőkepufferrel	1 407 288	1 584 219	113%

A táblázatból kitűnik, hogy az összes –mérleg és mérlegen kívüli- kockázati kitétség eredeti értéke 1 %-al csökkent, míg a kockázatokkal súlyozott kitétségi érték 8 %-kal nőtt. A mérlegtételek átlagos kockázati súlya 42 %, míg az előző évben 38,4 % volt, azaz 3,6 %-kal romlott az átlagos kockázati súly.

7.Tábla
Szavatoló tőke számítás és a fizetőképességi mutató

S.sz.	Megnevezés	2008.XII.31.	2009.XII.31.	Index%
01	Jegyzett tőke	256 335	256 335	100%
02	Tőketartalék	35 476	35 476	100%
03	Eredménytartalék	877 958	877 361	100%
04	Lekötött tartalékból a fel nem osztható szöv.vagyon	4 843	80 000	
05	Általános tartalék	128 466	143 927	112%
06	Általános kockázati céltartalék a korr.mfösszeg 1,25%-ig	0	0	
07	Mérleg szerinti poz. eredmény, könyvvizsgáló ált.hitelesítve	74 440	139 151	187%
08	Jegyzett, be nem fizetett tőke	-1 724	-1 155	
09	Immateriális javak , a LT megh.-nál figy.be vettek kivételével	22 981	25 918	113%
10	Kockázati céltartalék -ÁKC kiv.- és értékvesztés hiánya			
11	ALAPVETŐ TŐKE	1 352 813	1 505 177	111%
12	Alárendelt kölcsöntőke	65 309	110 909	170%
13	Értékelési tartalék (számviteli)	286 874	293 514	
14	Járulékos tőkelemek csökkentése			
15	JÁRULÉKOS TŐKE	352 183	404 423	115%
16	Levonások előtti szavatoló tőke	1 704 996	1 909 600	112%
17	Tőkemódosítás a PIBB miatt 3A41 csökkentő t.			
18	Limit túllépések tőkekövetelménye 3A51			
19	Egyéb korrekciók +,-			
20	SZAVATOLÓ TŐKE (szolvencia ráta számlálója)	1 704 996	1 909 600	112%
21	Tőkemegfelelési mutató Hitelezési kockázat szintjén	14,68 %	15,17 %	103%
22	Tőkemegfelelési mutató a 1.pillér alatt	11,64%	11,88%	102%
23	Tőkemegfelelési mutató a 2.pillér alatt	9,69%	9,76 %	101 %

A takarékszövetkezet tőke-megfelelési mutatója a 2. pillér alatt 9,76 %, az előírt 8 %-al szemben, míg a hitelezési kockázat szintén a mutató 15,17 % lenne. A működési kockázat, devizaárfolyam és árukockázat tőkekövetelménye miatt a mutató azonban 5,41%-kal csökken. A tőkepuffer számítás további 298.824 e Ft tőkét indukált.

e. Jövedelmezőség

Szövetkezetünk adózás előtti nyeresége 167 543 e Ft, ami 70,54 %-kal magasabb, mint a 2008.évi.

A nyereség növekedése az alábbi főbb tényezőkre vezethető vissza:

8.tábla

s.sz.	Tényező megnevezése	A tényező hatása az eredményre; 2009. és 2008. évi eredmény különbsége
01	Kamatkülönbözet alakulása	275 208
02	Bevételek értékpapírokból	-58
03	Kapott jutalék- és díjbevételek	117 535
04	Fizetett jutalék- és díjráfordítások	15 174
05	Pénzügyi műveletek nettó eredménye	17 887
06	Egyéb bevételek	91 755
07	Általános igazgatási költségek	166 042
08	-Ebből: szem.i jellegű ráford.	79 416
09	Értékcsökkenési leírás	9 406
10	Egyéb ráfordítások	91 234
11	Értékvesztés és céltartalékképzés MKT-re	153 342
12	Értékvesztés visszaírása	18 138
13	Általános KC képzés felhasználás különbözete	-7 411
14	Értékvesztés egyéb részesed.	11 502
15	Értékvesztés visszaírása egyéb rész.	-5 000
16	Szokásos üzleti tev. eredménye	61 353
17	Rendkívüli eredmény	7 950
18	ADÓZÁS ELŐTTI EREDMÉNY	69 303

A kamatkülönbözet 27,65 %-kal növekedett 2008-ról 2009-re, melyre kedvezően hatott a jutalék-és díjeredmény változása.

A költségeken belül a személyi jellegű ráfordításaink 11,98 %-kal növekedtek.

Az értékvesztés és céltartalék képzés jelentősen növekedett (52,10 %-kal, míg a visszaírás és a felhasználás csak 15,08 %-kal.

9.tábla
Jövedelmezőségi mutatószámok

adatok:%-ban

Jövedelmezőségi mutatószámok					
S.sz.	Megnevezés	Me.	Előző év	Tárgyév	Eltérés+,-
Jövedelmezőségi mutatók					
1	Bevételarányos nyereség	%	2,50%	3,09%	0,60%
2	Eszközarányos bevétel	%	11,69%	17,49%	5,76%
3	Eszközarányos nyereség	%	0,29%	0,54%	0,25%
4	Saját tőke arányos nyereség	%	4,97%	8,47%	3,50%

Az adózott eredményhez viszonyítva a bevételarányos eredmény 0,60 %-kal nőtt, míg az eszközarányos bevétel 5,76 %-kal növekedett.

Az adózott eredményünk és a saját tőkénk aránya 3,50 %-kal javult.

f. Likviditás

2009. évben a takarékszövetkezet tartalékolási kötelezettségét az alábbiak szerint teljesítette. A tartalékköteles források 100 %-át készpénzben és számlapénzben kellett elhelyezni.

10.Tábla
**Kötelező jegybanki tartalék
teljesítése**

Időszak	Kötelező t.	Teljesítés	Eltérés
január	417 760	423 203	5 443
február	449 510	452 447	2 937
március	454 324	455 779	1 455
április	458 087	460 141	2 054
május	450 313	453 797	3 484
júnus	432 956	433 309	353
július	435 467	436 878	1 411
auguszt.	430 324	447 180	16 856
szeptemb.	424 132	424 662	530
október	421 335	423 142	1 807
november	422 204	422 983	779
december	430 738	432 202	1 464
Év átl.	435 596	438 810	3 214

II. A mérleghez kapcsolódó kiegészítő adatok

1. Általános előírások szerinti bemutatások

a. Össze nem hasonlítható adatok a mérlegben

A mérleg sorok tartalma az előző évhez viszonyítva nem változott.

b. Tételátrendezések helyei

A mérlegben saját elhatározásból tételátrendezés nem történt, a főkönyvi kivonat alapján a korábbi év gyakorlatának megfelelően történt a mérleg összeállítása.

c. Értékelési eljárás megváltoztatásából származó eltérések

Új alapokra helyeztük az értékvesztés elszámolását a hitelintézeti tevékenységgel összefüggő tételeknél, de a változás jelentős eltérést összességében nem okozott.

2. Tételes bemutatások a mérleghez

a. Immateriális javak és tárgyi eszközök állományának alakulása

11.tábla

a. Immateriális javak, tárgyi eszközök állományának alakulása (Szt.91§ d.)				
Megnevezés	Immateriális javak	Ingatlanok	Műsz.i b...	Ber.-ok
1. Bruttó érték				
Nyitó	76 270	701 499	441 991	33 348
Növekedés	13 541	58 578	37 510	57 878
- ebből átsorolás				
Csökkenés			127	7 339
- ebből átsorolás				
Záró	89 811	760 077	479 374	83 887
2. Halmozott écs. (ber.i el.-nél értékvesztés)				
Nyitó	53 288	49 763	290 084	0
Növekedés	10 604	6 132	53 753	
Csökkenés		878	42	0
Záró	63 892	55 017	343 795	0
3. Tárgyévi écs	10604	6 132	53 380	
4. Nettó érték				
Nyitó	22 981	651 736	151 897	33 348
Növekedés	2 937	53 324	332	57 878
Csökkenés	0	0	17 660	7 339
Záró	25 918	705 060	134 569	83 887

b. Immateriális javak és tárgyi eszközök értékcsökkenések alakulása

12.sz.tábla

Megnevezés	Immat.jav.	Ingtatlanok	Műsz.i ber...	Beruházások
1. Terv szerinti össz.	10604	6132	53380	0
a) lineáris	10036		48650	
b)degresszív				
c)telj.ar.				
d)egyéb (kis.é)	568		4760	
2. Terven felüli écs.		878		
3. TFÉCS. visszairása				
4. Elszámolt t.évi écs.	10604	6132	53380	0

c. Befektetett pénzügyi eszközök alakulása

S.sz.	Megnevezés	Részvények, részesedések	Egyéb pénzügyi bef.	Kötvények
1.	Nyitó mérleg sz.érték	205 801		207 658
2.	Befektetések az év folyamán			
3.	Forgóeszközből átsorolt			
4.	Befektetett eszközből átsorolás			
5.	Értékesítés			11 978
7.	Záró érték	192 527		195 680

A részesedések nettó értékének változásának oka:

1. A Takarékszövetkezet járulékos vállalkozásban lévő befektetése után értékvesztés elszámolása 11 502 e Ft értékben
2. Takszoft Kft. befektetés értékesítése 1 772 e Ft értékben, mely után 100 % értékvesztés volt elszámolva.

d. Egyéb követelések

Főkönyvi szám	Megnevezés	Összeg Ft
38211	Vevők hitelintézettel szembeni követeléseken kívül	186 204 345
3851	Egyéb követelések értékvesztése	-45 359 187
3852	Egyéb követelések értékvesztés visszairása	10 967 002
	<i>Vevőkövetelések mérlegértéke</i>	<i>151 812 160</i>
38321	Munkaváll.ált.fizetendő kárt-ből származó követelés	30 000
38992	Pénztárhiány	1 691 004
383132	Egyéb beszerzésre adott előlegek	0
38311	Munkabér előleg	24 426 100
38239	Egyéb követelés lakossággal szemben	522 107
38151	OEP-pel szembeni követelések	1 408 095
38122	Törlesztések támogatásával kapcsolatos elszámolások	7 778
38121	Magán lakásépítés támogatással kapcsolatos elszámolások	7 494 961
38139	Egyéb kamattámogatás elszámolási számla	23 292 986

38111	Költségvetési kiutalási igények	379 919
329	Egyenlegéből letétkezelővel szembeni követelés	2 786
38135	Megelőlegezett lakásépítési kedvezmények elszámolási számla	5 991 218
38136	Széchenyi kártya támogatás elszámolási számla	11 072 789
38916	Bankkártya elszámolási számla	0
3842	Részjegytőke évközi változása	65 000
46942	Szállítói hídszámla	0
46141,46142,46143	Áfa	39 721 833
46111-46112	Társasági adó	19 970 992
46114	Hitelintézeti különadó	657 000
45115	Társas vállalkozások különadója	1 571 579
46136	Hitelintézeti járadék	0
46912	Bankkártya elszámolási számla	0
46995	Takarékszövetkezeti belső tételek elszámolási számla	309 094
4616	Iparűzési adó	7 917 465
4616	Építményadó	183 500
4616	Kommunális adó	19 180
46135, 461395	Illetékek	166 620
	EGYÉB KÖVETELÉSEK ÖSSZESEN:	298 714 166

e. Egyéb kötelezettségek

Főkönyvi szám	Megnevezés	Összeg Ft
3194	MTB tükörszámla	40 444 763
38228	(Közszolgáltatói gyűjtő számla	266 645
39224	Munkáltatói hitel elszámolási számla	0
38229	Megbízásos tevékenység miatti kötelezettség	1 521 761
38916	Bankkártya elszámolási számla	17 654 782
46211	Szállítók hitelintézettel szembeni kötelezettség nélkül	40 712 458
46215	Egyéb kötelezettség lakossággal szemben	56 818
46224	Munkáltatói hitel elszámolási számla	777 884
46239	Egyéb kötelezettség lakossággal szemben	46 125
4631	Jövedelemelszámolási számla	20 350 152
4634	Magánnyugdíjpénztárakkal szembeni kötelezettség	2 723 964
46351	Nyugdíjpénztár	2 071 080
46352	Egészségpénztár	821 259
46431	Alaprészjegy osztaléka	1 360 315
46441	Kilépett tagokkal szembeni kötelezettség	21 487 633
46442	Részjegytőke évközi változása	310 000
46912	Bankkártya elszámolási számla	121 360
46913	Hiteleszámlolási technikai számla	205 332
46914	Betételszámlolási technikai számla	35 707 281
46915	Pénzforgalmi technikai számla	190 170
46916	Egyéb készpénzforgalom hídszámla	0
46919	Egyéb pénzügyi szolgáltatás passzív elszámolási számla	2 950 497
46921	GIRO-ból fogadott tételek	7 815 369
46953	Deviza hiteleszámlolási technikai számla Ft gyűjtő	0

46992	Pénztártöbblet	241 000
46994	Kölcsöntúlfizetési technikai számla	31 391
46941	Vevő hídszámla	0
46991	Rendezetlen tételek	17 730
46111-46112	Társasági adó	0
46115	Vállalkozások különadója	0
4612	SZJA	145 843 486
46131	Munkavállalói járulék	1 027 644
46132	Munkaadói járulék	1 625 959
46133	Rehabilitációs hozzájárulás	88 600
46134	Szakképzési hozzájárulás	4 675 779
46136-461396	Hitelintézeti járadék	63 395
4633	Tb kötelezettségek	26 925 332
4636	EHO	400 228
4639	START járulék	99 333
46164	Gépjárműadó	0
46137-461397	Cégautóadó	134 725
46171-461791	Önellenőrzési pótlék	151
	EGYÉB KÖTELEZETTSÉGEK ÖSSZESEN:	378 770 401

f. Egyéb a mérlegtételekhez kapcsolódó tételes kiegészítés

Az értékhelyesbítést az alábbiak szerint mutatjuk be: (Sztv. 49.§)

Megnevezés	Nyitó érték	Növekedés	Csökkenés	Záró érték
Vagyon értékű jogok				
Szellemi termékek				
Ingatlanok és kapcsolódó VÉJ	286 874	7 012	372	293 514
Műszaki berendezések, felsz.				
Tulajdoni részesedések				
Mindösszesen:	286 874	7 012	372	293 514

A változás a mérlegkészítéskori piaci értékelésből adódik.

Az aktív és passzív időbeli elhatárolások alakulása:

hiv. Megnevezés	2008.	2009.	Eltérés +,-
13.a. Bevételek aktív időbeli elhatárolása	343 691	336 340	-7 351
13.b. Költségek, ráfordítások aktív időbeli elhatárolása	15 367	12 071	-3 296
13.C. Halasztott ráfordítások			0
5a. bevételek passzív időbeli elhatárolása	0	0	0
5b. Költségek, ráfordítások passzív időbeli elhatárolása	177 600	127 021	-50 579
5c. halasztott bevételek	0	0	0

A társasági adó megállapítása során jelentkező adóalap korrekciós tételek a következők:

Adóalapnövelő tényező 8. §			Adóalapcsökkentő tényező 7. §	
Terven felüli écs	0 Ft		877 885 Ft	Terven felüli écs visszaírás
Szt. szerinti terv szerinti écs	70 115 606 Ft		77 459 219 Ft	Ta.szerinti écs
			83 333 Ft	Kapott osztalék
Egyéb köv ÉV képzés	751 256 Ft		5 309 802 Ft	Egyéb köv visszaírás
Fizetett bírság (86412 fkv)	30 000 Ft		34 048 722 Ft	Iparüzési adó (100 %)
Leírt egyéb köv (86123 fkv)	547 789 Ft			
Adott támogatások (kimutatás szerint)	2 500 000 Ft		1 135 000 Ft	Adott tám (közhasznú)
			75 000 Ft	Adott tám (kiemelt közhasznú)
			80 000 000 Ft	Fejlesztési tartalék
Összesen	73 944 651 Ft	198 988 961 Ft		

III. Eredmény-kimutatáshoz kapcsolódó kiegészítések

1. Általános előírások szerinti kiegészítések

a. Az eredmény-kimutatásban az össze nem hasonlítható adatok tételes megjelölése

Az eredmény-kimutatás sorai tartalmilag nem változtak az előző évhez viszonyítva, az összehasonlíthatóság biztosított.

b. Az eredmény-kimutatásban a tételátrendezések helyeinek megjelölése

Az eredmény-kimutatásban saját döntés alapján tételátrendezés nem történt.

c. Az eredmény-kimutatásban az értékelési eljárások megváltoztatás oka, hatása

Eredmény-kimutatást érintő - értékelési eljárásból fakadó - változás 2008.évhez viszonyítva nem történt.

2. Tételesen előírt kiegészítések az eredmény-kimutatáshoz

a. A rendkívüli bevételek és ráfordítások jogcímeinek részletes bemutatása

2008-ban 8 732 e Ft keletkezett rendkívüli bevételként, míg 2009-ben 16 682 e Ft, mely az NFÜ-TÁMOP pályázattal függ össze.

b. A társasági különadó és a hitelintézeti járadék bemutatása

Különadó alapját módosító tételek 2009.12.31.

2006. évi LIX.Tv.

Adóalapnövelő tényező 3. § (2)			Adóalapcsökkentő tényező 3. § (3)	
Adott támogatások (kimutatás szerint)	2 500 000 Ft		16 682 400 Ft	Kapott támogatás (972)
			83 333 Ft	Kapott osztalék
Összesen	2 500 000 Ft		16 765 733 Ft	

A 2006.évi LIX. törvény alapján a Takarékszövetkezet a járadékfizetési kötelezettségét az alábbiakban állapította meg:

Alapja 316 712 e Ft, amely után 15 839 e Ft járadékadót számolt el a Takarékszövetkezet.

d. A kapcsolt felekkel lebonyolított lényeges ügyletek bemutatása, ha nem a szokásos piaci feltételek szerint jöttek létre⁹

Nemleges.

IV. Tájékoztató rész

1. Tételes tájékoztató adatok

- Szövetkezetünk tagja az Országos Betétvédelmi Alapnak. A tárgyévet illető tagsági díjat teljes egészében befizettük.
- Részt veszünk a takarékszövetkezetek integrációjában.
- A takarékszövetkezetnél többségi, vagy befolyásoló részesedés nincs.

d. Munkavállalók adatai

14.tábla

S.sz.	Állománycsoport	Átl.stat.i létszám	Béreköltség	Személyi jellegű egyéb kifizetés
01.	Teljes munkaidős szellemi	157	427 065	103 652
02.	Teljes munkaidős fizikai	4	5 126	2 076
03.	Részmunkaidős szellemi	2	3 648	1 761
04.	Részmunkaidős fizikai	3	2 177	1 321
05.	Foglalkoztatott nyugdíjas	7	13 317	4 469
06.	Állományon kívüliek			
07.	Összesen:	173	451 333	113 279

⁹ Szvt. 89.§ (6)

e. Mérlegen kívüli pénzügyi kötelezettségek (Sztv. 90.§ (3)c, (4))

A takarékszövetkezetnek 1 099.556 E Ft összegű folyószámla hitelt biztosított, amelyet a mérleg fordulónapján nem vettek igénybe, de bármikor igénybe vehetik, a szerződés fennállásának ideje alatt.

MÉRLEGEN KÍVÜLI TÉTELEK			
201.	Függő kötelezettségek	5 190 270	6 484 292
202.	Jövőbeni kötelezettségek	0	0
203.	Mérlegen kívüli követelések	0	0

MÉRLEGEN KÍVÜLI TÉTELEK			
201.	Függő kötelezettségek	5 190 270	6 484 292
	01. Opció ügyletek		
	02. Garanciavállalás	270 283	380 443
	03. Kezességvállalás		
	04. Visszavonható készenléti (standby) hitellel		
	05. Visszavonhatatlan hitellevek és az akkreditívek		
	06. A hitelszerződés alapján még igénybevehető keretösszeg	1 182 086	1 568 394
	07. A harmadik fél tartozásaiért biztosítékként szolgáló, a mérlegben nem szereplő vagyontárgyak		
	08. Nem valódi penziós ügyletek		
	09. Hiteligérvények		
	10. Kötelezettségvállalásra vonatkozó ígérvények		
	11. A forint- vagy devizaértékre szóló, a névérték összegében a lejáratig fennálló váltókezességvállalás		
	12. A továbbforgatott, eladott vagy az MNB-nél viszontleszámított váltó		
	13. A hitelintézettel mint váltóforgatmányossal szemben támasztott megtérítési igény		
	14. Egyéb (váltón kívüli) piacképes forgatható pénzkövetelések alapuló pénzkövetelések, amelyen a pénzügyi intézménnyel szemben megtérítési igény érvényesíthető		
	15. A le nem zárt peres ügyekkel kapcsolatban várható kötelezettségek		
	16. A hozamra, illetve a tőke megóvására vonatkozó ígérek		
	17. A befektetési alapkezelők és a befektetési szolgáltatók által a hozamra, illetve a tőke megóvására tett ígérek után vállalt garancia		
	18. Egyéb eszközre vonatkozó függő kötelezettségek [(Tv. 3.§ (8) 14.)]	3 737 901	4 535 455
202.	Jövőbeni kötelezettségek	0	0
	01. Határidős adásvételi ügyletek		
	02. A swap ügyletek határidős ügyletrésze miatti kötelezettségek		
	03. Egyéb eszközre vonatkozó biztos (jövőbeni) kötelezettségek [Tv. 3.§ (8) 15.p.)g		
203.	Mérlegen kívüli követelések		

f. Az éves beszámolót aláírni köteles személy adatai¹⁰

Név	Lakóhely
Józsa Zsigmond	6000 Kecskemét, Márton Á.u.3.
Baginé Almási Éva	6100 Kiskunfélegyháza, Apaffy u.10.

¹⁰ Sztv. 89.§(4)d)

g. A vezető tisztségviselők, igazgatóság és FB tagjainak folyósított kölcsön, előlegek, a 2009.év után esedékes járandóságok összege

Megnevezés	Tiszteletdíj	Előleg	Kölcsön
Ügyvezető tisztségviselők	2 280		48.120
Felügyelő Bizottság	4 271		1.305
Igazgatóság	6 352		

A könyvvizsgálat díja 2009. üzleti évre 6.504 e Ft¹¹, a 2008.11.30-ai egyesülések kapcsán a 2009-es évet terhelő könyvvizsgálati díj 1.080 e Ft volt.

V. Saját hitelintézeti kiegészítések¹²

1.)A Takarékszövetkezet az alapvető pénzügyi szolgáltatásokon kívül volumenében jelentős tevékenységeket nem végez.

2.) Tárgyévi céltartalék-képzés és felhasználás

A tárgyévi céltartalékképzés és felhasználás(25.§2.)					
S.sz.	Megnevezés	Nyitó	Képzés	Felhasználás	Záró
01	Céltartalék nyugdíjra és végkielégítésre	0		0	0
02	KC. Független és biztos jövőbeni kötelezetts.	9 778	1 853	10 917	714
03	Általános kockázati céltartalék	0		0	0
04	Egyéb céltartalék	0		0	0
05	Céltartalékok	9 778	1 853	10 917	714

Tárgyév végére a céltartalék állománya csökkent. A céltartalék képzést az igénybe nem vett folyószámla hitelkeretek indokolták.

3) Értékvesztés alakulása

Értékvesztés alakulása (Korm.r.25.§ 3.pont)					
Ssz.	Megnevezés	Nyitó	Növekedés	Csökkenés	Záró
01	Hitelintézetekkel szembeni követelés				0
02	Ügyfelekkel szembeni követelés	922 123	424 437	333 092	1 013 468
03	Pénzügyi lízingszel kapcsolatos követelés				0
04	Halasztott fizetéssel eladott értékpapírok, részesedések, követelések miatti köv.				0
05	Értékpapírok, részesedések forg.i célra				0
06	Értékpapírok, részesedések bef.i célra				0
07	Követelés fejében átvett eszköz (készlet)	234 049		221 449	12 600

¹¹ A 2007.évi LXXV. Tv.210.§. –a iktatta be

¹² A hivatkozások a 198/1996.(XII.22.) Korm. rendelet 25. § sorszámai. A fel nem sorolt tételek a takarékszövetkezetre nem vonatkoznak.

08	Egyéb követelés	38 951	751	5 310	34 392
09	Vagyon érdekeltségek	13 000	11 502		24 502
09	ÉRTÉKVESZTÉS összesen:	1 208 123	436 690	559 851	1 084 962

Az elmúlt évi gazdasági nehézségeiből adódóan az ügyfelekkel szembeni követelésre elszámolt értékvesztés állománya 9,91 %-kal növekedett.

4.) A mérleg fordulónapján fennálló, a Hpt. 79.§-ának (1) bekezdése szerint **nagy kockázatvállalásnak minősülő eszköztételek:**

A szavatoló tőke 10 %-át elérő állomány összesen 1 693 839 e Ft, melyből e Ft az MTB és Raiffeisen Zrt-vel szembeni követelésállomány, 140 082 e Ft, a fennmaradó rész 1 553 757 e Ft ügyfelek részére lett folyósítva.

5.) Betét biztosítási alapokban és intézményvédelmi alapokban való részvétel

S.sz.	Alap/intézmény megnevezése	Hozzájárulás az alaphoz eFt
01.	Országos Betétbiztosítási Alap	4 458
02.	Intézményvédelmi Alap	10 695

6.) A hátrasorolt eszközök bemutatása

Nemleges.

7.) A hátrasorolt kötelezettség bemutatása

Megnevezés	Pénznem	Összeg	Kamatláb
Bankkonszolidációs alárendelt kölcsöntőke	HUF	22 609	változó
Regionális Fejlesztési Finanszírozó Zrt. alárendelt kölcsöntőke	HUF	111 000	változó

Jövőbeni tőkésítés, átminősítés nem lehetséges.

8.) Kiemelt mérlegtételek esedékesség szerint

Hiv.	Megnevezés	3hónapon belül esed.	3hón túl-1 éven bel. Es.	1 éven túl-5 év.bel.es.	5 éven túl esed.	Összesen
E3b.	Hitelint.el sz.i egyéb köv.pü.i	6 385 300				6 385 300
E4a.	Ügyfelekkel sz.i köv. pü.i sz.	1 301 736	3 233 780	4 526 083	4 826 743	13 888 342
F1b.	Hit.int.el sz.i köt. Lekötött köt.	125		388 781	2 933 641	3 322 547
F2ab.	Ügyf.sz.i köt.	19 517 419	3 106 116			22 623 535

Adatok: ezer Ft-ban

9.) Saját eszköz terhére adott zálog-, és ahhoz hasonló jogok

Nemleges.

10.) Valódi penziós ügyletek bemutatása

Nemleges.

11.) A mérleg eszköztételeiben szereplő, tőzsdén jegyzett értékpapírok

Az értékpapír megnevezése	Éven túli	Év.en bel.	Összesen
Hitelkonszolidációs államkötvény	195 680		195 680
Államkötvény	670 832	1 932 008	2 602 840
Diszkont kincstárjegy		2 234 182	2 234 182
Jegybanki kötvény		111 600	111 600
Mindösszesen:	866 512	4 277 790	5 144 302

12. Külföldi pénznemre szóló eszközök, források bemutatása:

Eszközök:

- Pénztár és elszámolási számla: 47 603 e Ft
- Ügyfelekkel szembeni követelés: 3 073 536 e Ft
- Aktív kamatelhatárolás: 22 594 e Ft

Források:

- Felvett hitel: 3 217 374 e Ft
- Passzív kamatok és egyéb passzív elhatárolás: 11 150 e Ft

13. Még le nem zárt határidős, opciós, swap ügyletek:

Nemleges.

14. A nem pénzügyi és befektetési szolgáltatás ráfordításainak költség nemenkénti bontása

Nemleges.

15.) Meg nem képzett céltartalék, el nem számolt értékvesztés

Nemleges.

16.) Cash -flow kimutatás (A) : Mellékelve

17. Függővé tett kamat és más tételek bemutatása

2009.december 31-én a függővé tett kamat és kamatjellegű bevétel 370 856 e Ft, mely az előző évi időszakhoz képest 5,73 %-os javulást jelentett.

18.-19. EXIM Bank Rt.-t ot érintő tájékoztatások

20. Megbízásra végzett befektetési szolgáltatási tevékenység

A Takarékszövetkezet az MTB Zrt. megbízásából ügynöki tevékenységet végez, melyből az elszámolt bevétel 3 948 e Ft.

21.) A saját és idegen tulajdonú értékpapírok állomány adatai:

Megnevezés:	Nyomdailag előállított értékp. elszámoló házban	Nyomdailag előállított értékpapír más helyen	ezer Ft-ban
			Dematerizált értékpapír
Saját tulajdonú név értéke			5 327 360
Saját tulajdonú könyv. szerinti értéke			4 948 622
Idegen tulajdonú ép. névértéken			

22. Biztosítópénztárak részére a takarékszövetkezet vagyonkezelést nem végez.

23. Befektetési szolgáltatás bevételei, ráfordításai részletezése

- Befektetési szolgáltatásokkal kapcsolatos díj-és jutalékbevételek: 3 948 e Ft
- Befektetési szolgáltatásokkal kapcsolatos díj-és jutalékráfordítások: 3 118 e Ft.

24. Pénzfeldolgozási tevékenységet a takarékszövetkezet nem végez.

25. A Hpt. 75.§ (3) bek. szerint az általános tartalék képzése alól nem kértünk felmentést.

26. Azonnali deviza adás-vételi ügyleteket a takarékszövetkezet nem kötött.

27. Lakás-takarékpénztárra vonatkozó

28. Külföldi székhelyű vállalkozásra vonatkozik

29. Az EXIM Bank Rt.-re vonatkozik

30. Az immateriális javak részletezése (fajtánként)

Főkönyvi szám	Megnevezés	Összeg Ft
1312	Használati jogok	41 196 652
1391	Vagyon ért.jogok écs	-16 019 572
	<i>Használati jogok mérlegérték</i>	<i>25 177 080</i>

1313	Egyéb vagyoneértékú jogok	3 642 585
1391	Vagyon ért.jogok écs	-3 612 874
	<i>Egyéb vagyoneértékú jogok mérlegérték</i>	<i>29 711</i>
	<i>Vagyon ért.jogok mérlegérték összesen</i>	<i>25 206 791</i>
133	Szellemi termékek	36 294 910
1393	Szellemi termékek écs	-35 584 045
	<i>Szellemi termékek mérlegérték</i>	<i>710 865</i>
134	Alapítás-átszervezés aktivált értéke	5 859 000
1394	Alapítás-átszervezés aktivált értéke écs	-5 859 000
	<i>Alapítás-átszervezés aktivált értéke mérlegérték</i>	<i>0</i>
136	Egyösszegben leírt immat.javak	2 817 420
1396	Egyösszegben leírt immat.javak écs	-2 817 420
	<i>Egyösszegben leírt immat.javak mérlegérték</i>	<i>0</i>
	IMMATERIÁLIS JAVAK ÖSSZESEN:	25 917 656

31. Az ingatlanokhoz kapcsolódó vagyoneértékú jogok (fajtánként)

Megnevezés	Bruttó érték	Nettó érték
Földhasználati jog		
Haszonélvezeti jog		
Bérelti jog		
Szolgalmi jog		
Közmű használati jog	2 438	1 557
Egyéb jogok		
Összesen:	2 438	1 557

32. Készletek leltára

Főkönyvi szám	Megnevezés	Összeg Ft
211	Nem szigorú számadású nyomtatványok	7 332 151
212	Szigorú számadású nyomtatványok	1 248 301
	<i>Nyomtatványok összesen</i>	<i>8 580 452</i>
232	Követelés fejében átvett eszközök	27 025 000
233	Követelés fejében átvett készletek	
2341	Követelés fejében átvett eszközök értékvesztése	-16 605 468
23422	Követelés fejében átvett eszközök értékvesztés visszaírása	4 005 466
	<i>Követelés fejében átvett eszközök mérlegértéke</i>	<i>14 424 998</i>
	KÉSZLETEK ÖSSZESEN:	23 005 450

33. Pénzügyi lízing követelések: Nemleges

34. Kamatkövetelések után képzett céltartalék fordulónapi állománya: nulla.

35. Elszámolóházra vonatkozik

36. Kölcsönbe adott és kölcsönbe vett értékpapírok, másodlagos értékpapírok állománya: nemleges

37. A biztosítékként, fedezetként, óvadékként kapott eszközök, garancia- és kezességvállalások E Ft-ban

Fedezetek, biztosítékok teljes értéken	Összeg
Pénzfedezet	194 085
Bankgaranciák és készfizető kezességek	
Központi költségvetés garanciái	483 580
Egyéb garancia és kezességvállalás	3 841 129
Értékpapírok	41 770
Engedményezés	1 505 366
Készletre bejegyzett zálogjog	17 500
Jelzálogok	19 796 915
Egyéb	1 650 707
Összesen:	27 531 052

38. A Takarékszövetkezet a valós értéken történő értékelést nem alkalmazza.

39.) Az eredménykimutatás kiemelt sorai kizárólag belföldi bevételekből származnak.

40.) Határon átnyúló szolgáltatást nem végzünk.

41.) A Szt. 54.§-ának (8) bekezdése szerinti befektetési célú, lejáratig tartott, hitelkockázati szempontból kockázatmentesnek minősített értékpapírok állománya 2009.dec.31.-én 195 680 E Ft.

Az éves beszámolót a Takarékszövetkezet 2010. május 14-én tartott Küldöttgyűlés 3/2010. Sz. határozattal hagyta jóvá.

Jászzsentlászló, 2010. május 14.

Józsa Zsigmond, Baginé Almási Éva s.k.
a vállalkozás vezetője

1.sz. mell. CASH FLOW KIMUTATÁS

CASH-FLOW KIMUTATÁS		
		adatok: ezer Ft-ban
01	Kamatbevételek	2 827 044
02	+ Egyéb pénzügyi szolgáltatás bevételei (értékp. érték. visszaírás és +ÉK kiv.)	2 011 514
03	+ Egyéb bevételek (céltartalék-felhasználás és céltartaléktöbblet visszavezetésének és készlet értékvesztés, valamint terven felüli leírás kivételével)	16 591
04	+ Befektetési szolgáltatások bevételei (értékp. érték. visszaírás és +ÉK kiv.-el)	19 518
05	+ Nem pénzügyi és befektetési szolgáltatás bevételei	120 596
06	+ Osztalék bevétel	83
07	+ Rendkívüli bevétel	16 682
08	- Kamatráfordítások	1 556 575
09	- Egyéb pénzügyi szolgáltatás ráfordításai (értékp. érték. és köv. (-)ÉK kiv.-el)	1 516 317
10	- Egyéb ráfordítások (céltartalékképzés és készlet értékvesztés, valamint terven felüli leírás kivételével)	101 569
11	- Befektetés szolgáltatások ráfordítása (értékp. érték. és (-)ÉK kivételével)	5 229
12	- Nem pénzügyi és befektetési szolgáltatás ráfordításai	112 647
13	- Általános igazgatási költségek	1 232 266
14	- Rendkívüli ráfordítások (ide nem értve a tárgyévi társasági adó fizetési köt.)	0
15	- Tárgyévi társasági adó fizetési kötelezettség	12 931
16	- Kifizetett osztalék	0
17	Működési pénzáramlás	474 493
18	Kötelezettség állományváltozása (ha növekedés +, ha csökkenés -)	223 371
19	Követelés állományváltozása (ha növekedés -, ha csökkenés +)	-2 919 738
20	Készlet állományváltozása (ha növekedés -, ha csökkenés +)	68 563
21	Forgóeszközök között kimutatott értékpapírok állományváltozása (ha növekedés -, ha csökkenés +)	2 653 724
22	Befektetett eszközök között kimutatott értékpapírok állományváltozása (ha növekedés -, ha csökkenés +)	0
23	Beruházások (beleértve az előleget is) állományának változása (ha növekedés -, ha csökkenés +)	-50 539
24	Immateriális javak állományváltozása (ha növekedés -, ha csökkenés +)	-2 937
25	Tárgyi eszközök (a beruházások és a beruházási előlegek kivételével) állományának változása (ha növekedés -, ha csökkenés +)	-43 636
26	Aktív időbeli elhatárolások állományváltozása (ha növekedés -, ha csökk. +)	10 647
27	Passzív időbeli elhatárolások állományváltozása (ha növ. +, ha csökk. -)	-50 579
28	+ Részvénykibocsátás az eladási árfolyamon	-296 364
29	+ Jogszabály alapján véglegesen kapott pénzeszközök	
30	- Jogszabály alapján véglegesen átadott pénzeszközök	
31	- Bevont saját részvény, vagyonjegy névértéke	
32	Nettó pénzáramlás	67 005
33	ebből: készpénz (forint- és valutapénztár, csekkek) állományváltozása	86 976
34	számlapénz (az MNB-nél elhelyezett, forintban és devizásban vezetett pénzforgalmi számla és éven belüli lejáratú betétszámlák, valamint a külön jogszabály alapján más hitelintézetnél forintban vezetett pénzforgalmi számla) állományváltozása	-19 971

Független Könyvvizsgálói Jelentés

A Fókusz Takarékszövetkezet Tulajdonosainak !

Elvégeztem a **Fókusz Takarékszövetkezet** (székhely: 6133 Jászszentlászló, Alkotmány u. 2/A cégjegyzékszám: 03-02-000232) mellékelt 2009. évi éves beszámolójának a könyvvizsgálatát, amely éves beszámoló a 2009.12.31-i fordulónapra elkészített mérlegből – melyben az eszközök és források egyező végösszeg 28 568 700 E Ft, a mérleg szerinti eredmény 139 151 E Ft nyereség –, és az ezen időponttal végződő évre vonatkozó eredménykimutatásból, valamint kiegészítő mellékletből és üzleti jelentésből áll.

A vezetés felelőssége az éves beszámolóért

Az éves beszámolónak a számviteli törvényben foglaltak és a Magyarországon elfogadott általános számviteli elvek, valamint a hitelintézetekről és pénzügyi vállalkozásokról szóló törvényben és az ezzel összefüggő kormányrendeletben foglaltak szerint történő elkészítése és valós bemutatása az ügyvezetés felelőssége. Ez a felelősség magában foglalja az akár csalásból, akár hibából eredő, lényeges hibás állításoktól mentes éves beszámoló elkészítése és valós bemutatása szempontjából releváns belső ellenőrzés kialakítását, bevezetését és fenntartását; a megfelelő számviteli politika kiválasztását és alkalmazását, valamint az adott körülmények között ésszerű számviteli becslések elkészítését.

A könyvvizsgáló felelőssége

Az én felelősségem az éves beszámoló véleményezése az elvégzett könyvvizsgálat alapján, valamint az üzleti jelentés és az éves beszámoló összhangjának megítélése.

A Takarékszövetkezet 2008. évi éves beszámolóját az „AUDITÁL Könyvvizsgáló és Adótanácsadó Kft tagjaként Juhászné Ladányi Iлона könyvvizsgálta, 2009. május 15. napján kelt könyvvizsgálói jelentésében minősítés nélküli véleményt bocsátott ki.

A könyvvizsgálatot a magyar Nemzeti Könyvvizsgálati Standardok és a könyvvizsgálatra vonatkozó – Magyarországon érvényes – törvények és egyéb jogszabályok alapján hajtottam végre. A fentiek megkövetelik, hogy megfeleljek bizonyos etikai követelményeknek, valamint hogy a könyvvizsgálatot úgy tervezzem meg és végezzem el, hogy kellő bizonyosságot szerezzek arról, hogy az éves beszámoló nem tartalmaz lényeges hibás állításokat.

A könyvvizsgálat magában foglalja olyan eljárások végrehajtását, amelyek célja könyvvizsgálati bizonyítékot szerezni az éves beszámolóban szereplő összegekről és közzétételekről. A kiválasztott eljárások, beleértve az éves beszámoló akár csalásból, akár hibából eredő, lényeges hibás állításai kockázatának felmérését is, a könyvvizsgáló megítélésétől függenek. A kockázatok ilyen felmérésekor a könyvvizsgáló az éves beszámoló ügyvezetés általi elkészítése és valós bemutatása szempontjából releváns belső ellenőrzést azért mérlegeli, hogy olyan könyvvizsgálati eljárásokat tervezzen meg, amelyek az adott körülmények között megfelelőek, de nem azért, hogy a takarékszövetkezet belső ellenőrzésének hatékonyságára vonatkozóan véleményt mondjon. A könyvvizsgálat magában foglalja továbbá az alkalmazott számviteli alapelvek megfelelőségének, és az ügyvezetés számviteli becslései ésszerűségének, valamint az éves beszámoló átfogó bemutatásának értékelését is. Az üzleti jelentéssel kapcsolatos munkám az üzleti jelentés és az éves beszámoló összhangjának megítélésére korlátozódott és nem tartalmazott egyéb, a Takarékszövetkezet nem auditált számviteli nyilvántartásaiból levezetett információk áttekintését.

Meggyőződésem, hogy a megszerzett könyvvizsgálati bizonyíték elegendő és megfelelő alapot nyújt könyvvizsgálói záradék (vélemény) megadásához.

Záradék (vélemény)

A könyvvizsgálat során a Fókusz Takarékszövetkezet éves beszámolóját, annak részeit és tételeit, azok könyvelési és bizonylati alátámasztását az érvényes nemzeti könyvvizsgálati standardokban foglaltak szerint felülvizsgáltuk, és ennek alapján elegendő és megfelelő bizonyosságot szereztünk arról, hogy az éves beszámolót a számviteli törvényben foglaltak és az általános számviteli elvek, valamint a hitelintézetekről és pénzügyi vállalkozásokról szóló törvényben és az ezzel összefüggő kormányrendeletben foglaltak szerint készítették el. **Véleményünk szerint az éves beszámoló a Fókusz Takarékszövetkezet 2009.12.31-én fennálló vagyoni, pénzügyi és jövedelmi helyzetéről megbízható és valós képet ad. Az üzleti jelentés az éves beszámoló adataival összhangban van.**

Kiskunfélegyháza, 2010. május 14.

Juhászné Ladányi Ilona s.k.
Kamarai tag könyvvizsgáló

Kamarai tagsági szám:002169
Pénzügyi nyilv.sz:E-002169/94

Fókusz Takarékszövetkezet
6133 Jászszentlászló, Alkotmány u 2/a.
Cg: 03-02-000232.

JEGYZŐKÖNYVI KIVONAT

a Fókusz Takarékszövetkezet

Küldöttgyűlésének

a 2010. május 14-én megtartott ülésének jegyzőkönyvéből

Határozatképességi kivonat:

A levezető elnök megállapítja, hogy a 123 tagú küldöttgyűlésből az ülésen jelen van 94 fő, tehát az ülés határozatképes. (A határozatképességhez a tagok 2/3-ának jelenléte szükséges az Alapszabály II/2.3.3. pontja szerint.)

3/2010. küldöttgyűlési határozat:

A küldöttgyűlés 94 igen szavazattal elfogadja a FÓKUSZ Takarékszövetkezet 2009. évi auditált éves beszámolóját, ezen belül:

- a mérleg-főösszeget 28.568.700 eFt-ban,
- a saját tőke összegét 1.824.609 eFt-ban,
- az adózás előtti eredményt 167.543 eFt-ban,
- az adózott eredményt 154.612 eFt-ban állapítja meg.

Az adózott eredmény felosztását a küldöttgyűlés a következők szerint hagyja jóvá:

A Hpt. rendelkezésének megfelelően megképzett általános tartalék összege az adózott eredmény 10 %-a, azaz 15.461 eFt, a fennmaradó 139.151 eFt mérleg szerinti eredmény pedig az eredménytartalékba kerül átvezetésre.

A küldöttgyűlés elfogadja, hogy a Takarékszövetkezet a 2009. évi eredmény terhére nem képez közösségi alapot és nem fizet a részjegyek után osztalékot.

A küldöttgyűlés elfogadja, hogy a Takarékszövetkezet 80 millió forint összegben fejlesztési tartalékot képezett jövőbeni beruházások megvalósítására, melyet az eredmény tartalékból a lekötött tartalékba átvezetett

Felelős: Ábrahám Ágnes gazdasági igazgató

Határidő: 2010. május 31.

A kivonat hiteles:

Kiss Sándorné titkárságvezető s.k.

Jászszentlászló, 2010. május 25.

Fókusz Takarékszövetkezet
6133 Jászszentlászló, Alkotmány u 2/a.
Cg: 03-02-000232.

JEGYZŐKÖNYVI KIVONAT

a Fókusz Takarékszövetkezet

Küldöttgyűlésének

a 2010. május 14-én megtartott ülésének jegyzőkönyvéből

Határozatképességi kivonat:

A levezető elnök megállapítja, hogy a 123 tagú küldöttgyűlésből az ülésen jelen van 94 fő, tehát az ülés határozatképes. (A határozatképességhez a tagok 2/3-ának jelenléte szükséges az Alapszabály II/2.3.3. pontja szerint.)

5/2010. küldöttgyűlési határozat:

A küldöttgyűlés 94 igen szavazattal elfogadja, hogy a részjegy tőke összege 895.000,- Ft-tal csökken, míg a jegyzett tőke részét képező nem nevesített szövetkezeti vagyon összege 895 000 Ft-tal nő, így a jegyzett tőke összege nem változik, egyidejűleg az eredménytartalék összege 895.000,- Ft-tal csökken.

Felelős: Ábrahám Ágnes gazdasági igazgató

Határidő: 2010. május 31.

A kivonat hiteles:

Kiss Sándorné titkárságvezető s.k.

Jászszentlászló, 2010. május 25